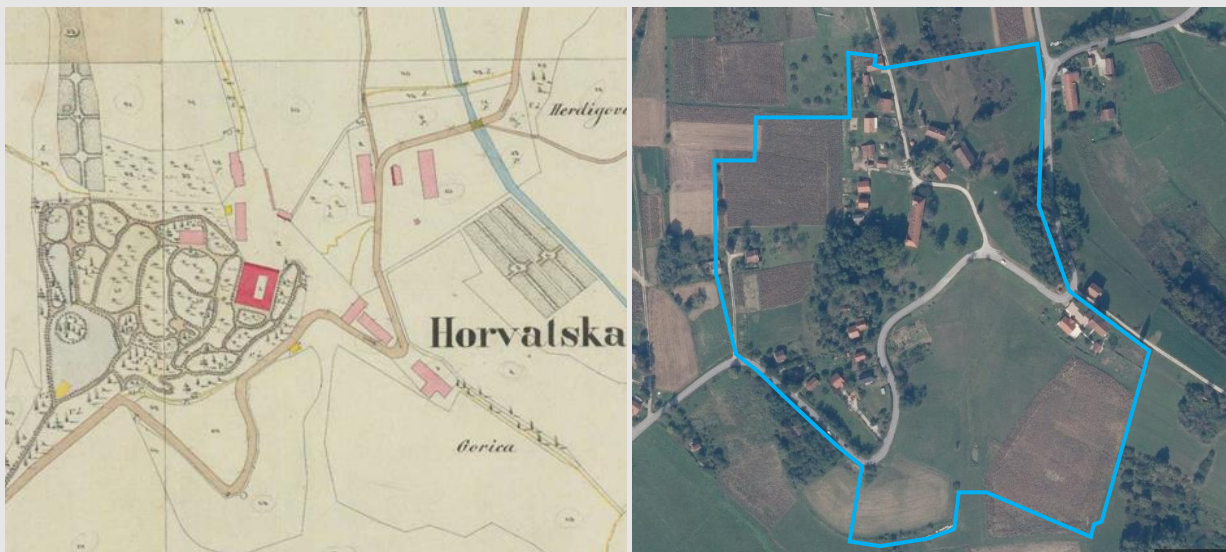


VELIKA HORVATSKA



1. OPĆI I ADMINISTRATIVNI PODACI

Županija	Krapinsko - zagorska
Grad/općina	Općina Desinić
Naselje	Velika Horvatska
Katastarski podaci	k.č. br. 1, 2/1, 2/3, 2/4, 2/5, 2/6, 8/1, 8/2, 8/3, 7/1, 7/2, 7/3, 7/4, 48/2, 60/10, 60/17, 60/1, 60/2b, 60/3, 60/12, 60/9, 60/8, 60/14, 60/15, 60/16, 61, 60/18, 62/1, 62/2, 62/3, 62/4, 62/5, 62/6, 62/8, 64/2, 64/3, 64/1, 64/4, 64/5, 64/6, 64/7, 64/8, 64/9, 64/10, 64/11, 64/12, 64/13, 19/11, 63/1, 3/1, k.o. Horvatska
Naziv	Dvorac Pallfy-Erdödy, Velika Horvatska
Nadležnost	Konzervatorski odjel u Krapini
Glavna datacija	16./17. stoljeće
Naručitelj	Obitelj Ratkaj
Vlasništvo	Republika Hrvatska
Pravni status	Z-2231
Namjena	Bez namjene



Povijesni katastar imanja iz 1861., zaštićena zona na DOF podlozi

2. SMJEŠTAJ, ORGANIZACIJA I SASTAVNICE CJELINE

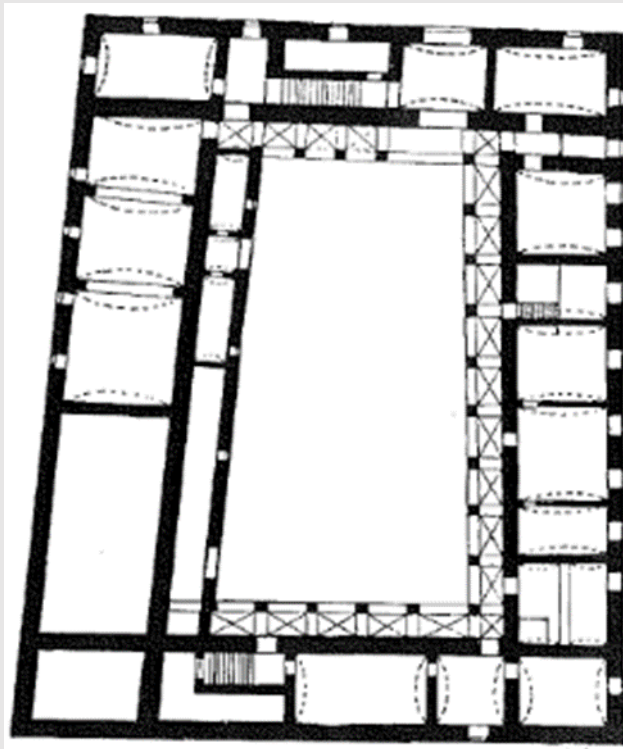
Dvorac je smješten sjeverno od Tuhlja u selu Velika Horvatska. Od prijašnjeg četverokrlnog sklopa dvorac danas predstavlja jedino preostalo, istočno krilo koje dominira na brežuljku nad dolinom rječice Horvatske. Nekadašnje imanje s perivojem, vrtovima ribnjacima protezalo se zapadno u dolinu prema selu, dok su gospodarske zgrade na istočnoj strani gotovo nestale i zamijenjene su stambenim kućama uz prilazne puteve.

2.1. DVORAC

Jednokatna građevina s dominantnim istočnim krilom te posve kratkim ostacima bočnih „odrezanih“ krila ostatak je nekada četverokriline građevine s unutarnjim dvorištem o kojoj svjedoči nacrt iz 1911. godine. Radi pristupa katu, nakon rušenja većeg dijela dvorca, na unutarnjoj strani očuvanog krila, uz arkadne hodnike prizemlja i kata, dograđeno je jednokrako otvoreno stubište. Krovište je dvostrešno.



Duž perimetralnog zida postojećeg krila nižu se prostorije u obje etaže od kojih su neke međusobno povezane. Pristupa im se iz arkadno rastvorenih hodnika koji se protežu duž nekadašnjeg dvorišnog pročelja. Prostorije prizemlja svođene su bačvastim svodovima zasječenim susvodnicama različitih oblika. Prostorije kata zaključuju ravni stropovi, dok su arkadno rastvoreni hodnici u obje etaže svođeni nizovima čeških kapa. Zanimljivost dvorca je smještaj bunara unutar zgrade, gdje se i danas nalazi.



Vanjsko pročelje preoblikovano je u drugoj polovici 20. stoljeća pri čemu je zadržan pravilan ritam prozorskih osi no prozori su prošireni i bez arhitektonske plastike. Na unutarnjem pročelju (zabatnom zidu krila) ugrađena je ploča s grbom s imenom obitelji Pallfy-Erdödy, koja je ovdje premještena s prijašnjeg glavnog pročelja. Arkadno rastvoreni hodnici prizemlja i kata razlikuju se oblikom stupova. Naime, dok su na katu kružnog presjeka i blagog entazisa, u prizemlju su četverokutnog presjeka s kapitelnom profilacijom i masivniji.

Izvorna oprema nije sačuvana. U prizemlju se nalazi bunar za opskrbu vodom. Krovište je rekonstruirano prije dvadesetak godina.



2.2. GOSPODARSKE ZGRADE

Od većeg broja gospodarskih zgrada koje su se prema katastarskoj karti iz 19. stoljeća nalazile u sjevernom i sjeveroistočnom dijelu imanja, sačuvana je samo vincilirska kuća i dio kukuružarnika. Riječ je o zidanoj prizemnici, stanu upravitelja vinograda, čije pročelje je ukrašeno polukružnim motivima klasicističke provenijencije nad prozorima. U neposrednoj blizini su i ostaci kukuružarnika izdužena volumen s tri para četvrtastih zidanih stupova i drvenom krovnom konstrukcijom.



2.3. PERIVOJ

Od nekada velikog povijesnog perivoja, koji se prema katastarskoj karti prostirao zapadno od dvorca, danas ne postoje tragovi. Vrlo staro drvo platane koje se nalazi jugozapadno od dvorca sačuvano je kao svjedočanstvo postojanja nekada raskošnoga perivoja.



3. STANJE

Zidovi i svodovi, međukatne konstrukcije su u relativno očuvanom stanju. Djelovanje vlage je prisutno u prizemlju, posebno na južnom dijelu gdje je potrebna i konstruktivna sanacija zidova. Krovšte je u relativno dobrom stanju, potrebni su manji popravci krovnih nosača, pokrov je djelomično preslagivan. Unutarnju i vanjsku drvenu stolariju treba izmijeniti. Podove od opeke u trijemu u prizemlju treba sačuvati.



4. VALORIZACIJA

Od velikog ranobaroknog četverokrlnog dvorca čija je izgradnja dovršena 1611. godine do danas je očuvano samo jedno krilo s početnim dijelovima ili bolje rečeno ostacima dvaju bočnih krila. Kako nam povijesna foto dokumentacija svjedoči, bio je to dvorac tradicionalne koncepcije s arkadno rastvorenim hodnicima prema unutarnjem dvorištu iz kojih se pristupalo prostorijama koje su se nizale duž vanjskih perimetralnih zidova. Postojeće krilo baštini ovaj koncept i danas, uključujući svodne konstrukcije prizemlja te arkadnih hodnika obiju etaža, dok je pročeljno oblikovanje kao i prostorni raspored kata mijenjan u intervencijama 20. stoljeća kada je dvorac prilagođavan potrebama školske namjene. Danas

je značajan kao svjedočanstvo postojanja nekada znatno veće reprezentativne građevine koju podiže obitelj Ratkaj, ali i postojanja velikog feudalnog imanja koje je prema karti iz 1861. godine bilo uređeno na karakterističan način i u skladu sa suvremenom teorijom i naputcima o uređenju vlastelinskih imanja. Zapadno od dvorca, smještenog na povišenom platou, prostirao se veliki pejzažno uređeni perivoj, dok je u istočnom i sjevernom dijelu bila gospodarska zona s gospodarskim zgradama i vrtovima. Danas su očuvane samo dvije gospodarske zgrade, a perivoj je u potpunosti nestao.

5. MJERE ZAŠTITE I PREPORUKE ZA OBNOVU I PRENAMJENU DVORCA I PRIPADAJUĆIH DIJELOVA KOMPLEKSA

Dvorac, k.č.br. 1 k.o. Velika Horvatska – stupanj zaštite: D3, D4

S obzirom da je očuvan samo volumen uključujući svođene arkadne trijemove jednog krila od nekadašnjeg četverokrlnog dvorca, isto će se obnavljati primjenom konzervatorskih metoda (sanacija, konzervacija, restauracija, restitucija) u očuvanju volumena, arkadnih trijemova, artikulacije i oblikovanja pročelja. Unutarnji prostor je moguće prilagoditi potrebama nove namjene.

Moguća je rekonstrukcija preostalih krila u smislu faksimila povijesne zgrade – (ukoliko postoji dokumentacija ili drugi materijalni izvori informacija na temelju kojih je moguće izvesti faksimil) ili suvremenog oblikovanja u osnovnim gabaritima povijesne zgrade koja se nalazila na tom mjestu.

Gospodarske zgrade, na k.č.br. 2/3, 2/5, 2/6 i 60/1 – stupanj zaštite: G2, G3

Za gospodarske zgrade smještene sjeverno od dvorca, vincilirska kuća i kukuružarnik, primjenjuju se konzervatorske metode (sanacija, konzervacija, restauracija, restitucija, rekonstrukcija) u očuvanju volumena te artikulacije i oblikovanja pročelja.

Moguća je nova izgradnja u smislu faksimila povijesne zgrade na k.č.br. 60/1, ukoliko postoji dokumentacija ili drugi materijalni izvori informacija na temelju kojih je moguće izvesti faksimil, ili suvremenog oblikovanja u osnovnim gabaritima povijesne zgrade koja se nalazila na tom mjestu.

Perivoj – stupanj zaštite: P2, P3

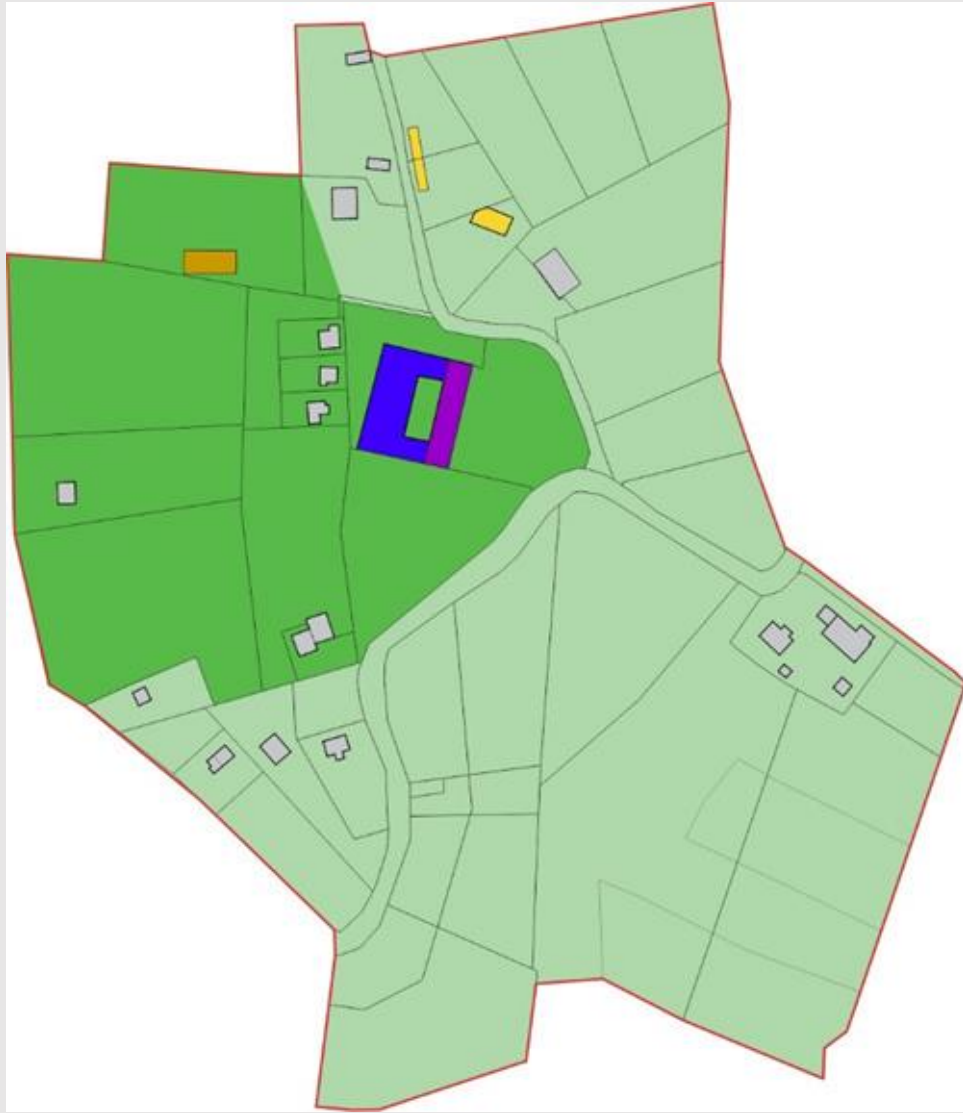
Dio perivoja zapadno i južno od dvorca potrebno je revitalizirati uz očuvanje ili rekonstrukciju matrice s mogućim uvođenjem odgovarajućeg biljnog fonda i nove opreme.

U slučaju zadržavanja dvorca u zatečenom gabaritu potrebno je sačuvati zatečenu stoljetnu platanu u neposrednoj blizini dvorca sa zapadne strane.

U ostalom dijelu obuhvata zaštite izuzev izgrađenog područja, potrebno je očuvanje zelene površine s mogućim novim načinom oblikovanja i novim sadržajima koji su usklađeni s karakterom prostora.

Recentna izgradnja – stupanj zaštite: R1

Za zatečenu izgradnju, uglavnom obiteljske i gospodarske zgrade, valorizaciju i smjernice donosi nadležni konzervatorski odjel.



DVORAC



Primjena konzervatorskih metoda (održavanje, sanacija, konzervacija, restauracija, restitucija, rekonstrukcija) u očuvanju volumena, artikulacije i oblikovanja pročelja, prostornog ustroja, konstruktivnih elemenata i sačuvanih dijelova opreme interijera. Moguće su određene intervencije u interijeru s ciljem zadovoljavanja nove funkcije.

GOSPODARSKE ZGRADE

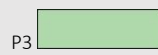


Primjena konzervatorskih metoda (sanacija, konzervacija, restauracija, restitucija, rekonstrukcija) u očuvanju volumena te artikulacije i oblikovanja pročelja. Unutarnji prostor je moguće prilagoditi potrebama nove namjene.

PERIVOJ



Očuvanje ili rekonstrukcija matrice s mogućim uvođenjem novog biljnog fonda i opreme.



Očuvanje zelene zone ili parterno uređenje bez nove izgradnje, sve usklađeno s karakterom prostora (prema konzervatorskim smjernicama nadležnog konzervatorskog odjela).

RECENTNA IZGRADNJA



Valorizaciju i smjernice donosi nadležni konzervatorski odjel.

ARHEOLOŠKE ZONE



uklanjanje

BIBLIOGRAFIJA I DOKUMENTACIJA

Obad Šćitaroci, Mladen; Dvorci i perivoji Hrvatskog zagorja, Školska knjiga, Zagreb, 2005.

Samaržija, Dijana; Dvorac Horvacka u Hrvatskom Zagorju, Radovi IPU, 1, 1972.

Umjetnička topografija Hrvatske: Krapinsko-zagorska županija, Institut za povijest umjetnosti, Zagreb, 2008.

Dvorci i kurije sjeverne Hrvatske – stanje i mogućnosti njihova uključivanja u suvremeni život, grupa autora, Republički zavod za zaštitu spomenika kulture, Zagreb, 1970.

Foto dokumentacija: Fototeka Ministarstva kulture, Fototeka Konzervatorskog odjela u Krapini i Zagrebu