

TRNOVEC



1. OPĆI I ADMINISTRATIVNI PODACI

Županija	Krapinsko - zagorska
Grad/općina	Grad Krapina
Naselje	Gornja Pačetina
Katastarski podaci	k.č. br.: 902, 903, 904, 905, 906, 891/1, 891/2, 891/3, 891/4, 891/5, 891/6, 891/7, 891/8, 891/9, 891/10, 891/11, 891/12, 891/13, 891/14, 891/15, 891/16, 891/17, 891/22, 900, 896, 897/2, 897/1, 890 sve k.o. Gornja Pačetina, te 98/1, 98/2, 98/3, 98/4, 98/5, 98/6, 98/7, 95/5, 95/4, 95/3, 99, 94, 93/2, 95/1, 95/2, 98/5, 98/7, 98/4, 98/3, 98/2 sve k.o. Škaričevo.
Naziv	Dvorac Trnovec
Nadležnost	Konzervatorski odjel u Krapini
Glavna datacija	18. stoljeće
Naručitelj	Nepoznat, kasnije obitelji Keglević, Patačić
Vlasništvo	Privatno
Pravni status	Z-1727
Namjena	Stambena



Povijesni katastar imanja iz 1860. i zona zaštite na DOF podlozi

2. SMJEŠTAJ, ORGANIZACIJA I SASTAVNICE CJELINE

Dvorac je smješten na blago povišenom platou nad dolinom između Krapine i Krapinskih Toplica, u selu Pačetina Gornja. Neposredno uz dvorac nalazi se veća pomoćna građevina s kojom je i povezan, dok je gospodarski sklop bio smješten u sjevernom dijelu imanja na određenoj udaljenosti. Prostornu cjelovitost imanja prekinuo je novotrasirani put kojim je odijeljena kurija od gospodarskog sklopa. Ostaci portala koji je označavao ulaz u imanje nalaze se sjeveroistočno od dvorca.

2.1. DVORAC

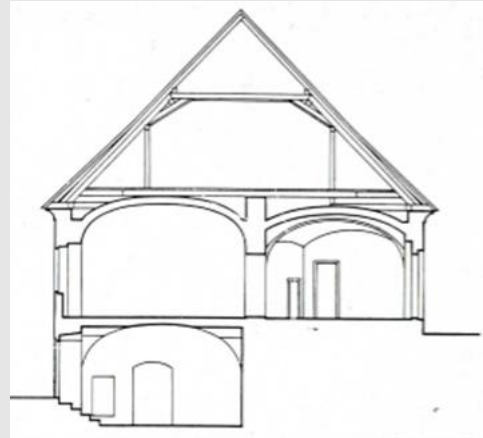
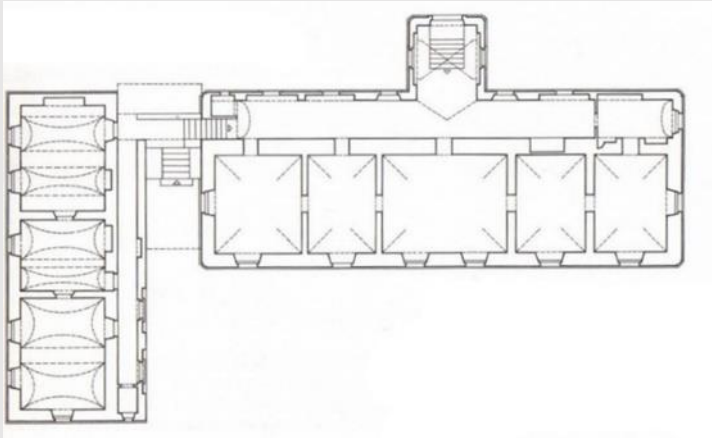
Dvorac je jednokrnlina građevina tlocrta izdužena pravokutnika. Zbog kosine terena s ulazne strane je prizemna, a prema padini ima dvije etaže. Ulazni volumen zabatnog zaključka dograđen je naknadno uz središnji dio uzdužnog sjevernog pročelja (koji je vjerojatno prvotno bio arkadno rastvoren). S njegove bočne strane, suprotnog smjera protezanja, nalazi se pomoćna jednokatna zidanica pravokutne osnove. Krovništa obiju zgrada su dvostrešna, sa zabatnim skošenjima nad glavnom zgradom i bez njih nad pomoćnom.



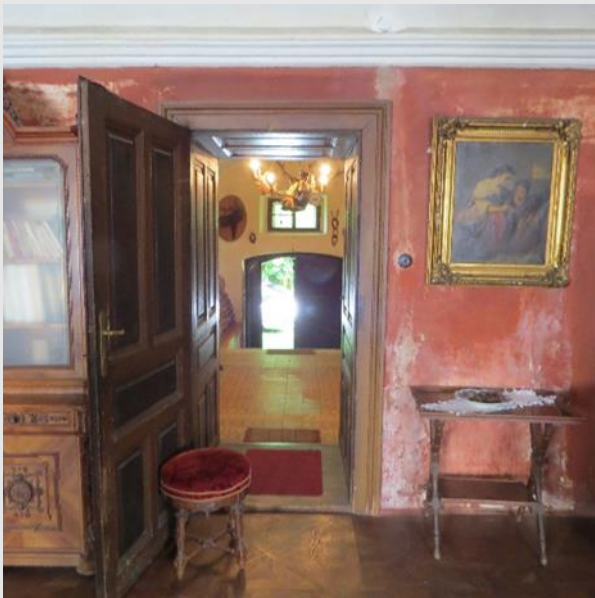
Jednostavan prostorni koncept predstavlja uzdužni, pročeljni hodnik s paralelnim nizom od pet prostorija koje su i međusobno povezane. Simetrija je postignuta središnjom većom prostorijom, dok su po dvije obostrane manje prostorije jednakih dimenzija. Središnja os naglašena je smještajem ulaznog volumena kojim se kroz uzdužni hodnik ulazi u glavnu prostoriju. Pomoćni objekt jednake je prostorne organizacije.

Podrumske prostorije (prizemlje prema padini) svođene su češkim svodovima. U glavnoj etaži prostorije u nizu svođene su koritastim svodovima, dok uzdužni hodnik zaključuje bačvasti svod. Prostorije pomoćne zgrade završavaju češkim svodovima u obje etaže.

Glavno prizemno pročelje, raščlanjeno pravokutnim prozorima, naglašeno je centralno položenim ulaznim volumenom s portalom polueliptoidna zaključka u čijoj osi je manji prozorski otvor te ovalni okulus u zoni zabata. Stražnje katno pročelje artikulirano je prozorskim osima i glatkim lezenama. Pomoćna zgrada ima jednostavna pročelja raščlanjena prozorima, a trijem prvoga kata naknadno je zazidan.



Sačuvana je kompletna izvorna interijerska oprema – podne obloge, zidne štukature, vratna i prozorska stolarija, kaljeve peći, namještaj. U glavnom krilu dvorca nije bilo intervencija, no prigradeno krilo je preuređeno radi prilagodbe stanovanju.



2.2. GOSPODARSKE ZGRADE

Od više gospodarskih građevina koje su prema katastarskom prikazu iz 1860. godine bile smještene sjeverno od dvorca, sačuvana je samo jedna, danas sjeverno od novoformiranog puta. Ostaci su to veće zidane katnica dvostrešnog krovništva (danas bez krova), koja je služila za smještaj životinja (konja) i ljetine, te kao radni prostor (sačuvana preša).

Neposredno uz dvorac smještena je zgrada koja je služila kao pomoćni prostor, a danas je u funkciji stanovanja s gospodarskim podrumom.



2.3. PERIVOJ

Danas dvorac okružuje pejzažno uređeni perivoj, formiran tijekom 20. stoljeća, u kojem prevladavaju visoka stabla. Nisu sačuvani tragovi geometrijski uređenog vrta s ukrasnim biljem pred istočnim pročeljem dvorca, međutim i danas postoje kamene stube kojima se prilazilo ovom prostoru.



3. STANJE

U dobrom stanju su svi konstruktivni elementi - zidovi, podovi, svodovi te krovna konstrukcija. Kameno i keramičko opločenje hodnika, kao i parketni podovi prostorija su također očuvani i u dobrom su stanju.

Očuvana je i interijerska vratna kao i vanjska prozorska i vratna stolarija. Žbuke i bojani slojevi kako pročelja tako i interijera su očuvani s obzirom da nije bilo značajnijih obnova osim nužnih popravaka.

4. VALORIZACIJA

Jednokrilni dvorac Trnovec, izgrađen u 18. stoljeću, predstavlja primjer baroknog dvorca manjih dimenzija kod kojeg se uočava korištenje neuobičajenog koncepta kako bi se unutar malog prostora zadovoljile sve potrebe života maloga plemstva. Iako ovo prostorno rješenje zapravo negira ustaljenu trodijelnu baroknu koncepciju jednokrilih dvoraca, riječ je o visokoj arhitektonskoj vrijednosti kojoj doprinosi očuvanost volumena, atipičnog prostornog ustroja, konstruktivnih elemenata, pročeljne artikulacije i naročito očuvane opreme interijera. Dvorac posjeduje i visoku ambijentalnu vrijednost koja proizlazi iz skladnog odnosa s okruženjem. Nekada je u sjevernom dijelu imanja bila velika gospodarska zona od koje je očuvana svega jedna gospodarska zgrada, a na mjestu današnjeg perivoja bio je povrtnjak. Dvorac s očuvanim dijelovima povijesnog imanja predstavlja svjedočanstvo o načinu života hrvatskog plemstva, organizaciji imanja, oblikovanju i uređenju manjih dvoraca tijekom 18. i 19. stoljeća.

5. MJERE ZAŠTITE I PREPORUKE ZA OBNOVU I PRENAMJENU DVORCA I PRIPADAJUĆIH DIJELOVA KOMPLEKSA

Dvorac, k.č.br. 903 k.o. Gornja Pačetina – stupanj zaštite: D2

Uzimajući u obzir visok stupanj očuvanosti prostornog koncepta, građevne strukture te opreme interijera dvorac će se obnavljati primjenom konzervatorskih konzervatorskih metoda (sanacija, konzervacija, restauracija, restitucija, rekonstrukcija) u očuvanju volumena, artikulacije i oblikovanja pročelja, prostornog ustroja, konstruktivnih elemenata i sačuvanih dijelova opreme interijera. Moguće su određene intervencije u interijeru s ciljem zadovoljavanja nove funkcije.

Gospodarske zgrade, k.č.br. 901 i 902 k.o. Gornja Pačetina – stupanj zaštite: G2

Zgrada smještena neposredno uz dvorac (k.č.br. 902) kao i gospodarska zgrada sjeverno od dvorca (k.č.br. 901) zadržavaju se u svom zatečenom oblikovanju uz potrebnu obnovu. Primjena konzervatorskih metoda (sanacija, konzervacija, restauracija, restitucija, rekonstrukcija) u očuvanju volumena te artikulacije i oblikovanja pročelja. Unutarnji prostor je moguće prilagoditi potrebama nove namjene.

Perivoj – stupanj zaštite: P2, P3

Prostor istočno od dvorca (k.č. 904) potrebno je revitalizirati rekonstrukcijom matrice i obnovom postojećih kamenih stuba. U preostalom okolnom prostoru potrebno je očuvati zelene zone s mogućim novim načinom oblikovanja ili novim sadržajima koji su usklađeni s karakterom prostora.

Recentna izgradnja – stupanj zaštite: R1

Za zatečenu izgradnju (uglavnom obiteljske i gospodarske zgrade) valorizaciju i smjernice donosi nadležni konzervatorski odjel.



DVORAC

D2



Primjena konzervatorskih metoda (održavanje, sanacija, konzervacija, restauracija, restitucija, rekonstrukcija) u očuvanju volumena, artikulacije i oblikovanja pročelja, prostornog ustroja, konstruktivnih elemenata i sačuvanih dijelova opreme interijera. Moguće su određene intervencije u interijeru s ciljem zadovoljavanja nove funkcije.

GOSPODARSKE ZGRADE

G2



Primjena konzervatorskih metoda (sanacija, konzervacija, restauracija, restitucija, rekonstrukcija) u očuvanju volumena te artikulacije i oblikovanja pročelja. Unutarnji prostor je moguće prilagoditi potrebama nove namjene.

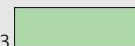
PERIVOJ

P2



Očuvanje ili rekonstrukcija matrice s mogućim uvođenjem novog biljnog fonda i opreme.

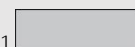
P3



Očuvanje zelene zone ili parterno uređenje bez nove izgradnje, sve usklađeno s karakterom prostora (prema konzervatorskim smjernicama nadležnog konzervatorskog odjela).

RECENTNA IZGRADNJA

R1



Valorizaciju i smjernice donosi nadležni konzervatorski odjel.

6. BIBLIOGRAFIJA I DOKUMENTACIJA

Marković, Vladimir; Barokni dvorci Hrvatskog zagorja, Nacionalna i sveučilišna biblioteka, Zagreb, 1995.

Obad Šćitaroci, Mladen; Dvorci i perivoji Hrvatskog zagorja, Školska knjiga, Zagreb, 2005.

Umjetnička topografija Hrvatske: Krapinsko-zagorska županija, Institut za povijest umjetnosti, Zagreb, 2008.

Dvorci i kurije sjeverne Hrvatske – stanje i mogućnosti njihova uključivanja u suvremeni život, grupa autora, Republički zavod za zaštitu spomenika kulture, Zagreb, 1970.

Foto dokumentacija: Fototeka Ministarstva kulture, Fototeka Konzervatorskog odjela u Krapini i Zagrebu

