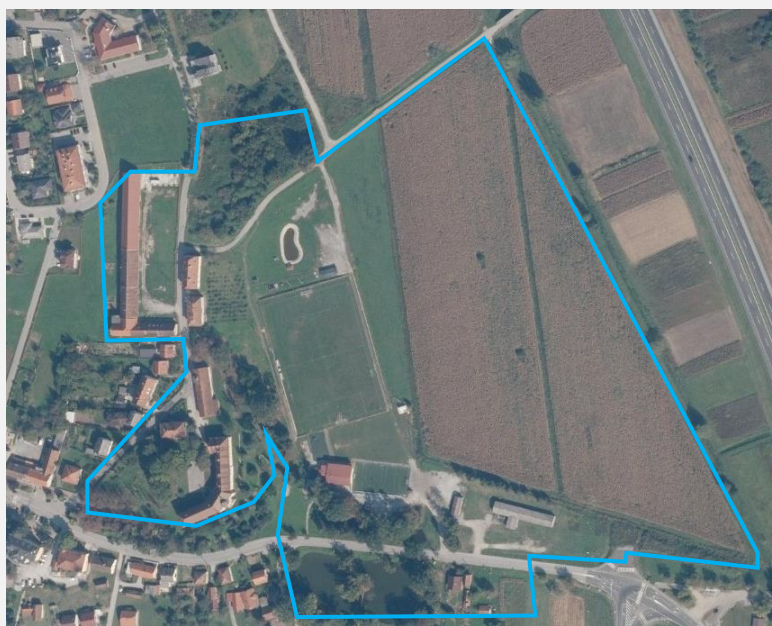


SVETI KRIŽ ZAČRETJE



1. OPĆI I ADMINISTRATIVNI PODACI

Županija	Krapinsko- zagorska
Grad/općina	Sveti Križ Začretje
Naselje	Sveti Križ Začretje
Adresa	k.č. br. 2541, 2540, 2539, 2538, 2537, 2536, 2535, 2553, 2410, 2412, 2413, 2411, 2530, 2531, 2532, 2533, 2534, 2546, 2544, 2543, 2547, 2552, 2550, 2551, 2548, 2549, 2621, 2622, 2621, 2620, 2619, 2618 k.o. Sveti Križ Začretje
Vrsta/naziv	Dvorac Začretje
Nadležnost	Konzervatorski odjel u Krapini
Glavna datacija	18. st.
Naručitelj	Obitelji Keglević, Sermage, Vranyczany
Vlasništvo	Privatno
Pravni status	Z-1730
Namjena	Stambena



Povijesni katastar imanja iz 1889. i zona zaštite na DOF podlozi

2. SMJEŠTAJ, ORGANIZACIJA I SASTAVNICE CJELINE

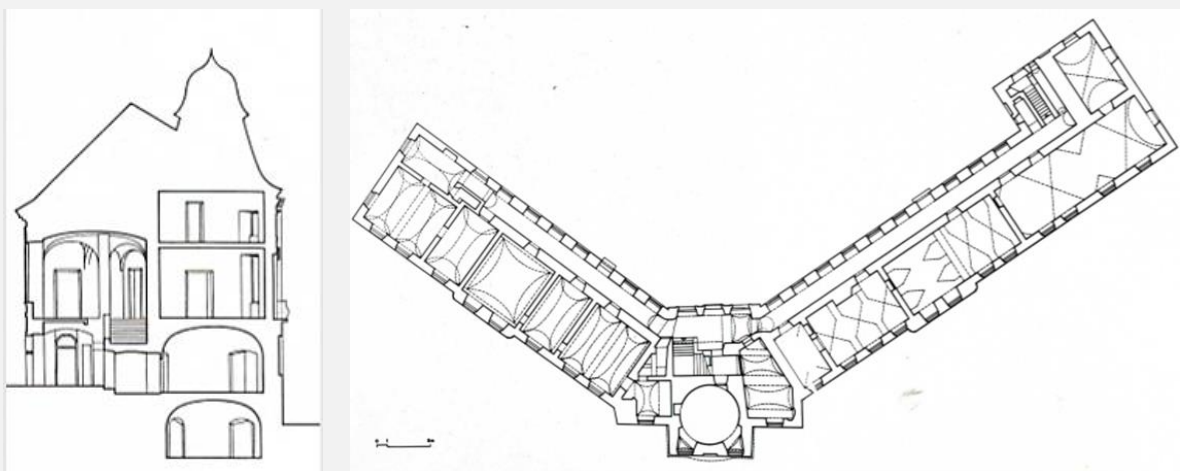
Dvorac je smješten na istočnom rubu naselja Sveti Križ Začretje, na povišenoj zaravni nad dolinom rijeke Krapinice. Stražnjim je pročeljem orijentiran prema naselju iz kojeg mu se pristupa kroz vrtni portal i aleju kestenova, dok svojim glavnim reprezentativnim pročeljem dominira nad dolinom s ribnjakom i perivojem stvarajući scenične prizore i karakteristične vizure. Na padini, pred središnjim rizalitim dijelom pročelja i danas se nalaze dijelovi nekadašnjih perivojnih stuba s balustradnim ogradama. U sjevernom dijelu imanja, odijeljen velikim povrtnjakom od dvorca, nekada je bio gospodarski sklop od kojeg su danas sačuvane dvije gospodarske zgrade – konjušnica i žitnica.

2.1. DVORAC

Dvokrilni dvorac V tlocrta netipična je kompozicija uvjetovana dvjema starijim građevinama koje su integrirane ovom izgradnjom. Vezno kraće krilo svojim rizalitim istakom s polutornjem na kubičnoj bazi predstavlja plastički akcent cjeline i dominantu glavnoga pročelja. Krila zaključuju dvostrešna krovišta dok je polutoranj završen lomljenim kupolastim krovom.



Prostorna organizacija oba krila temelji se na tradicionalnoj shemi s nizovima prostorija duž glavnih pročelja koje prati stražnji uzdužni hodnik iz kojeg se pristupa prostorijama. Središnje vezno krilo, unutar kojeg je smješteno glavno stubište, obuhvaća i prostor rizalitnog polutornja koji je neznatne veličine i udjela u prostornoj strukturi dvorca.



Dvorac je zidan opekom. Podrumske prostorije svodene su bačvastim svodom. Prostorije prizemlja sjevernog starijeg krila svodene su bačvastim svodovima sa susvodnicama, dok prostorije prizemlja

južnoga krila zaključuju češki svodovi. Kod sjevernog krila i u katnim se prostorijama koriste bačvasti svodovi, dok katne prostorije južnoga krila zaključuju koritasti svodovi.

Pročelna platna dvaju krila artikulirana su gustim, ujednačenim ritmom prozorskih osi. Glavna pročelja s orijentacijom na dolinu imaju prozorska polja katne zone oblikovana glatkim lezenama što izostaje na stražnjim pročeljima gdje se uz pravokutne prozore katne zone pojavljuju polukružno zaključeni prozori prizemlja. Znatno složeniji sustav oblikovanja primijenjen je na pročelnoj plohi rizalitno izbačenog polutornja. Riječ je o toskanskim polu-stupovima velikog reda koji podržavaju višestruko profilirani vijenac te formiraju tri polja unutar kojih su polukružno zaključeni vratni otvori glavne sobe koja vode na terasu s kovano-željeznom ogradom.



Izvorna oprema interijera nije sačuvana, ali dvorac raskošno opremljen novijim inventarom.



Prostorije kata i prizemlja pregrađivane su s ciljem prilagodbe stanovanju. Mjestimično je (u zoni podruma) ugrađena plastična stolarija.

2.2. GOSPODARSKE ZGRADE

Sačuvane su gospodarske zgrade sjeverno od dvorca uz cestu: sklop konjušnice s gospodarskom zgradom na zapadnoj strani te zgrada žitnice na suprotnoj strani, danas odvojena cestom.

Zapadni sklop od dvije zgrade položen u „L“ formi zatvarao je gospodarsko dvorište. U jednoj od njih bila je konjušnica čiji se izgled i konstrukcija sačuvao do danas: svodovi su češke kape izvedene od opeke između pojasnica koje vežu dva reda kamenih stupova. Stupovi su barokni i rustični kvadratnog presjeka sa kapitelima geometrijske profilacije. Pod konjušnice je izveden opekam postavljenom „na kant“, opečni su i odzračnici potkrovlja u formi rešetke u gornjim zonama zidova. Očuvana je raskošna i masivna drvena konstrukcija krova u čijem se prostoru čuvalo sijeno.



Zgrada žitnice skladna je katnica, dvostrešnog krova sa zabatnim košenjima, pročelja su ukrašena lezenama, rubnim trakama i vijencima, glavno ulično pročelje ima dva arkadna otvora u prizemlju. U unutrašnjosti prevladavaju češki svodovi. U dobrom je građevinskom stanju, recentno je kompletno obnovljena te privedena muzejsko – galerijskoj namjeni (etnografska zbirka, zbirka slikara Lovrenčića).





2.3. PERIVOJ

Barokni perivoj, nastao vjerojatno krajem 18. stoljeća, obuhvaćao je samo uski pojas uzduž glavnog pročelja koji je kasnije potkraj 19. stoljeća proširen i obogaćen arhitektonskim elementom terase s balustradnom ogradom. S terase koja je bila smještena pred središnjim rizaltnim istakom vodila su dva stubišna kraka, s balustradnim ogradama, padinom brijega do niže razine pejzažno uređenog perivoja prema jezeru. Perivoj su krasile i klupe s lavljim glavama. Prilaz dvorcu bio je i ostao do danas sa strane naselja odakle se kroz vrtni portal i aleju kestena ulazi na imanje. Uz aleju, s njene sjeverne strane bio je veliki povrtnjak na čijem mjestu je danas dječje igralište.



3. STANJE

Vanjski i pregradni zidovi dvorca te međukatne konstrukcije i krovšte su u dobrom stanju. Podne obloge su recentne, prilagođene namjeni. Unutarnja i vanjska stolarija je očuvana no i djelomično zamijenjena

novom, izrađenom u neprihvatljivom materijalu (PVC). Žbuke i bojani slojevi su uglavnom obnovljeni kao i štukaturne dekoracije u pojedinim prostorijama.

Gospodarske zgrade (sa bivšom konjušnicom) koriste se kao spremište poljoprivredne zadruga, krovišta su očuvana, pokrov je djelomično zamijenjen. Žbuka je otpala na pročeljima, na otvorima mjestimično nedostaje stolarija.

Zgrada žitnice je u dobrom stanju. Redovito se koristi i održava kao galerijski prostor.

4. VALORIZACIJA

Kao dvokrilni dvorac izgrađen potkraj 18. stoljeća pripada grupaciji baroknih vise-krilnih dvoraca Hrvatskog zagorja, međutim, s obzirom na dispoziciju dvaju krila koji se spajaju pod tupim kutom formirajući tlocrtnu V formu, predstavlja iznimku i specifičnu pojavu na ovim prostorima. Nastao je dogradnjom južnoga osmo-osnog krila starijem dvanaest-osnom krilu s kojim ga povezuje poligonalni volumen koji na dvorišnoj strani odsijeca kut između krila, dok je na pročelnoj rizaltno izbačen i predstavlja oblikovni akcent cjeline. Prostorna je organizacija krila temeljena na klasičnoj shemi nizanja prostorija duž glavnih pročelja i uzdužnih hodnika s orijentacijom na dvorište. Dvorac nosi obilježja kasnoga baroka i nadolazećeg klasicizma, a svojim konceptom i dominantnim smještajem na rubu padine predstavlja značajan prostorni akcent i reper širega prostora što mu priskrbljuje vrlo visoku ambijentalnu vrijednost.

Osim dominacije u širem prostoru, dvorac ima značajnu ulogu u formiranju naselja Sveti Križ Začretje. Nekada je bio okružen velikim feudalnim imanjem sa svim karakterističnim elementima čije je uređenje u potpunosti definirano potkraj 19. stoljeća. Od reprezentativnog pejzažno uređenog perivoja s terasom pred rizaltnim istakom do kojeg su vodile stepenice s balustradnim ogradama i ribnjacima u dolini do danas su očuvani fragmenti stepenica i klupa, dok su od gospodarskih zgrada u sjevernom dijelu očuvane konjušnica i žitnica. Potonja je prenamijenjena u galerijski prostor.

Dvorac je gradila obitelj Keglević i Sermage, a poznata aristokratska obitelj 19. stoljeća Vranyczany bila je u vlasništvu tijekom 19. do početka 20. stoljeća. Ova cjelina i danas predstavlja svjedočanstvo o visokim arhitektonskim i ambijentalnim dosegima u području ladanjske arhitekture 18. stoljeća kao i načinu življenja i privređivanja hrvatskog plemstva tijekom 18. i 19. stoljeća.

5. MJERE ZAŠTITE I PREPORUKE ZA OBNOVU I PRENAMJENU DVORCA I PRIPADAJUĆIH DIJELOVA KOMPLEKSA

Dvorac, k.č.br. 2541 k.o. Sveti Križ Začretje – stupanj zaštite: D2

Unatoč recentnoj obnovi dvorca koja je uključivala i neprimjerene intervencije, dvorac je sačuvao važna izvorna obilježja i spomenička svojstva te je kod obnove potrebna primjena konzervatorskih metoda (sanacija, konzervacija, restauracija, restitucija, rekonstrukcija) u očuvanju volumena, artikulacije i oblikovanja pročelja, prostornog ustroja, konstruktivnih elemenata i sačuvanih dijelova opreme interijera. Moguće su određene intervencije u interijeru s ciljem zadovoljavanja nove funkcije.

Gospodarske zgrade, k.č.br. 2541 k.o. Sveti Križ Začretje – stupanj zaštite: G2

Za obnovu gospodarskih zgrada: bivše konjušnice(k.č.br. 2530) i žitnice (k.č.br. 2532) smještene sjeverno primjenjuju se konzervatorske metode (sanacija, konzervacija, restauracija, restitucija,

rekonstrukcija) u očuvanju volumena te artikulacije i oblikovanja pročelja. Unutarnji prostor je moguće prilagoditi potrebama nove namjene.

Perivoj – stupanj zaštite: P2, P3

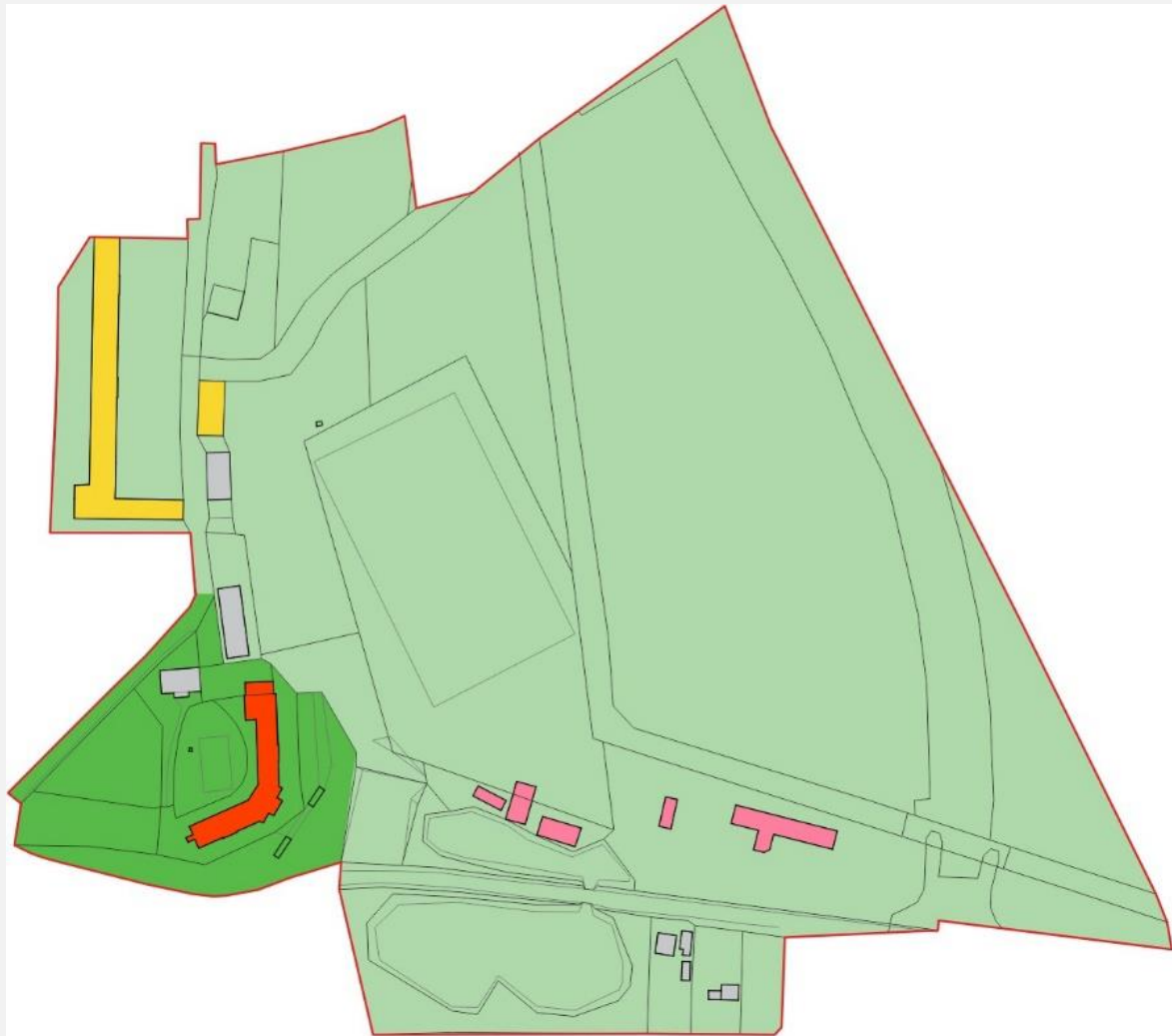
Dio perivoja oko dvorca na k.č.br. 2542, 2541, 2540, 2539, 2538, 2537, 2536, 2535, sve k.o. Sveti Križ Začretje potrebno je revitalizirati uz očuvanje ili rekonstrukcija perivojne matrice s dopunom perivojnog inventara (klupe, balustrade) i mogućim uvođenjem nove opreme, skulptura.

Ostali dio parka s prilazom dvorcu i ribnjakom, te livade u produžetku/podnožju dvorca potrebno je očuvati kao zelenu zonu ili parterno uređenje, sve usklađeno s karakterom prostora (prema konzervatorskim smjericama nadležnog konzervatorskog odjela).

Recentna izgradnja – stupanj zaštite: R1, U

Za zatečenu izgradnju (stambene i druge zgrade) valorizaciju i smjernice donosi nadležni konzervatorski odjel.

Recentne i nelegalne građevine u podnožju dvorca potrebno je ukloniti.



DVORAC



D2

Primjena konzervatorskih metoda (održavanje, sanacija, konzervacija, restauracija, restitucija, rekonstrukcija) u očuvanju volumena, artikulacije i oblikovanja pročelja, prostornog ustroja, konstruktivnih elemenata i sačuvanih dijelova opreme interijera. Moguće su određene intervencije u interijeru s ciljem zadovoljavanja nove funkcije.

GOSPODARSKE ZGRADE



G2

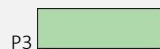
Primjena konzervatorskih metoda (sanacija, konzervacija, restauracija, restitucija, rekonstrukcija) u očuvanju volumena te artikulacije i oblikovanja pročelja. Unutarnji prostor je moguće prilagoditi potrebama nove namjene.

PERIVOJ



P2

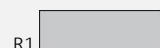
Očuvanje ili rekonstrukcija matrice s mogućim uvođenjem novog biljnog fonda i opreme.



P3

Očuvanje zelene zone ili parterno uređenje bez nove izgradnje, sve usklađeno s karakterom prostora (prema konzervatorskim smjernicama nadležnog konzervatorskog odjela).

RECENTNA IZGRADNJA



R1

Valorizaciju i smjernice donosi nadležni konzervatorski odjel.

ARHEOLOŠKE ZONE



U

uklanjanje

6. BIBLIOGRAFIJA I DOKUMENTACIJA

Obad Šćitaroci, Mladen; Dvorci i perivoji Hrvatskog zagorja, Školska knjiga, Zagreb, 2005.

Marković, Vladimir; Barokni dvorci Hrvatskog zagorja, Nacionalna i sveučilišna biblioteka, Zagreb, 1995.

Umjetnička topografija Hrvatske: Krapinsko-zagorska županija, Institut za povijest umjetnosti, Zagreb, 2008.

Dvorci i kurije sjeverne Hrvatske – stanje i mogućnosti njihova uključivanja u suvremeni život, grupa autora, Republički zavod za zaštitu spomenika kulture, Zagreb, 1970.

Arhitektonski snimak dvorca, Institut za povijest umjetnosti, 1970., Konzervatorski odjel u Zagrebu, 1982.

Gospodarske zgrade s konjušnicom dvorca u Svetom Križu Začretje; Konzervatorska dokumentacija, Omega Engineering d.o.o., Zagreb, 2014.

Foto dokumentacija, Fototeka Ministarstva kulture, Fototeka Konzervatorskog odjela u Krapini i Zagrebu