

EKSKLUZIVNO

PREDSTAVLJAMO NOVI MUZEJ
U MALOM LOŠINJU KOJI SE
OTVARA 30. TRAVNJA

Apoksiomen u svom domu

Skulptura brončanog atleta,
pronađena 1997. u lošinjskom
podmorju, visoka 192 centimetra
i teška 300 kilograma, smještena
je u posve bijelu prostoriju u
kojoj vlada apsolutna tišina

Str. ▶ 4. i 5.



BRONČANI ATLI

Apoksiomen pod mliječnim svodom velebnog muzeja

U posve bijeloj sobi Apoksiomena vlada tišina, a kip se može promotriti iz neposredne blizine, obasjan difuznim mliječnim svjetlom koje ističe svu ljepotu antičke statue. Do te točke posjetitelj je već prošao kroz niz prostorija koje su ispričale povijest tog antičkog kipa izronjenog prije 17 godina

Nela VALERJEV OGURLIĆ
Fotografije Ivan DOROTIĆ,
Maja BOSNIĆ, Arhiva NL

RIJEKA » Skoro dvadeset godina nakon što ga je belgijski turist Rene Wouters otkrio u lošinjskom podmorju i sedamnaest godina nakon što je izronjen na površinu, brončani kip Apoksiomena vraćen je u Mali Lošinj gdje će 30. travnja biti otvoren Muzej Apoksiomena.

Muzej je smješten u Palaču Kvarner iz 19. stoljeća, kuću u nizu na Rivi lošinjskih kapetana koja je tijekom povijesti doživjela niz rekonstrukcija, a danas su joj sačuvana samo pročelja.

Izgradnja Muzeja trajala je gotovo četiri godine, a izvedena je prema projektu arhitekta Saše Randića i Idisa Turata koji su 2009. pobijedili na arhitektonskom natječaju za projekt adaptacije palače u muzej za čuvanje i trajno izlaganje antičke statue koja je obogatila hrvatsku i svjetsku kulturnu baštinu. Rješenje dvojice arhitekata već tada je ocijenjeno vrlo intrigantnim i inovativnim, a danas prvi put



Otkriven je prije dvadesetak godina u lošinjskom podmorju

predstavljamo javnosti kako novi Muzej izgleda u finalnoj izvedbi.

Postav na četiri etaže

Izložbeni postav muzeja proteže se na četiri etaže u šest tematskih soba smještenih u specifičnom arhitektonskom konstrukturu koji je umetnut u pros-

tor stare palače. Riječ je o velikom čeličnom kavezu specifičnog oblika koji je oslonjen na tlo i ovješten na kamene zidove palače tako da izgleda kao da lebdi nad njezinim prizemljem, uronjen u plavetnilo zidova.

Tijelo muzeja uneseno je u palaču kroz otvoreni krov građevine, koji je naknadno zatvoren, a potom je izvana obloženo bijelom limenom oblogom sastavljenom od nekoliko tisuća elemenata spajanih i varenih tijekom tri mjeseca. Dijelovi muzeja nastali u prostoru između konstrukta izložbe i oplošja građevine stvaraju

javne, društvene, poslovne i administrativne sadržaje Muzeja, dok je izložbeni postav smješten unutar novotvorine.

Skulptura brončanog atleta visoka 192 centimetra i teška 300 kilograma, koja je nedavno uz jake snage policijskog osiguranja dopremljena u Mali Lošinj, smještena je u posve bijelu prostoriju.

Arhitektica Vanja Ilić ovu je sobu odjenula u bijelu translucentnu elastičnu tkaninu. U sobi Apoksiomena vlada apsolutna tišina, a kip se može promotriti iz neposredne blizine, obasjan difuznim mliječnim svjetlom koje ističe svu ljepotu antičke statue.

Prostorija u kojoj se statua gotovo može dodirnuti predstavlja kulminaciju izložbe nakon prolaska kroz više zasebno dizajniranih ambijentalnih cjelina od koja ih svaka pruža drukčiju prostornu, materijalnu, optičku, zvučnu i taktilnu senzaciju te na svoj način pripovijeda priču o Apoksiomenu.

U izložbeni prostor muzeja ulazi se iz atrija u prizemlju u koje se iz lebdeće strukture spušta eskalator. Kroz »tubu« obloženu varenim limovima on vodi posjetitelje do prvog kata i »Crne sobe« u kojoj je postavljena uvodna izložba. Na osvjetljenim stolovima i plavoj informativnoj traci duž cijeloga zida izložena je priča o Apoksiomenu, njegovoj povijesti, pronalasku, restauraciji i komparativnim svjetskim primjerima.

Misterij podmorja

Nakon ove sobe slijedi mala amfiteatarska dvorana za filmske projekcije u kojoj se prikazuje dokumentarni film o Apoksiomenu. Soba je u cijelosti obložena velikim plohamo ručno tkanog tepiha koji bojama i motivima stvara osjećaj prolaska žitnim poljem ili uranjanja u podmorje.

– Motivi tepiha objedinjuju misterij podmorja u kojem je kip Apoksiomena boravio dva tisućljeća te motive žitarica i sjemenki pronađenih u gnijezdu miša koji je nastanjivao šupljinu skulpture prije potonuća – pojašnjava Idis Turato

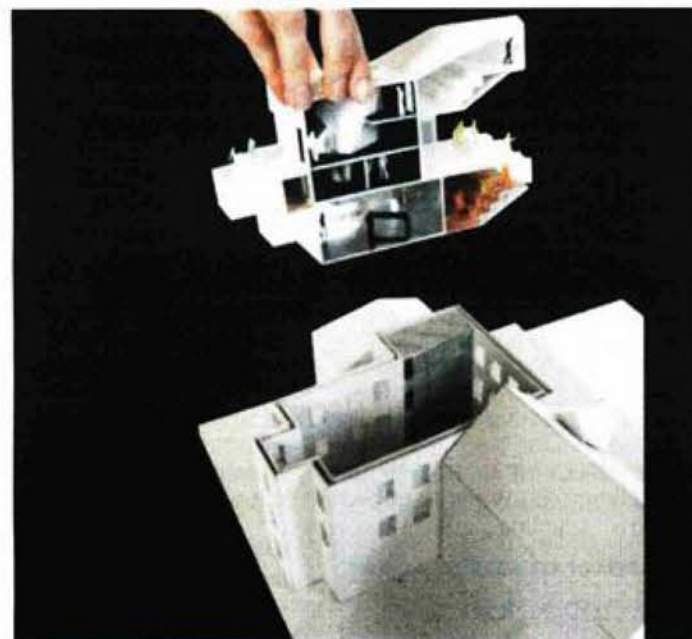
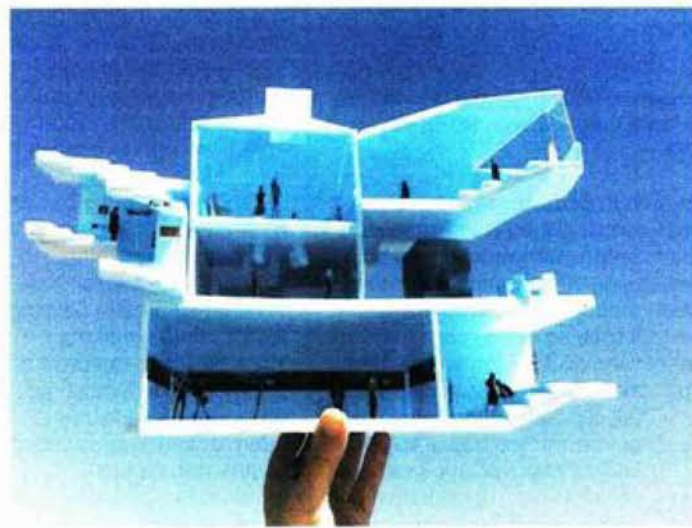
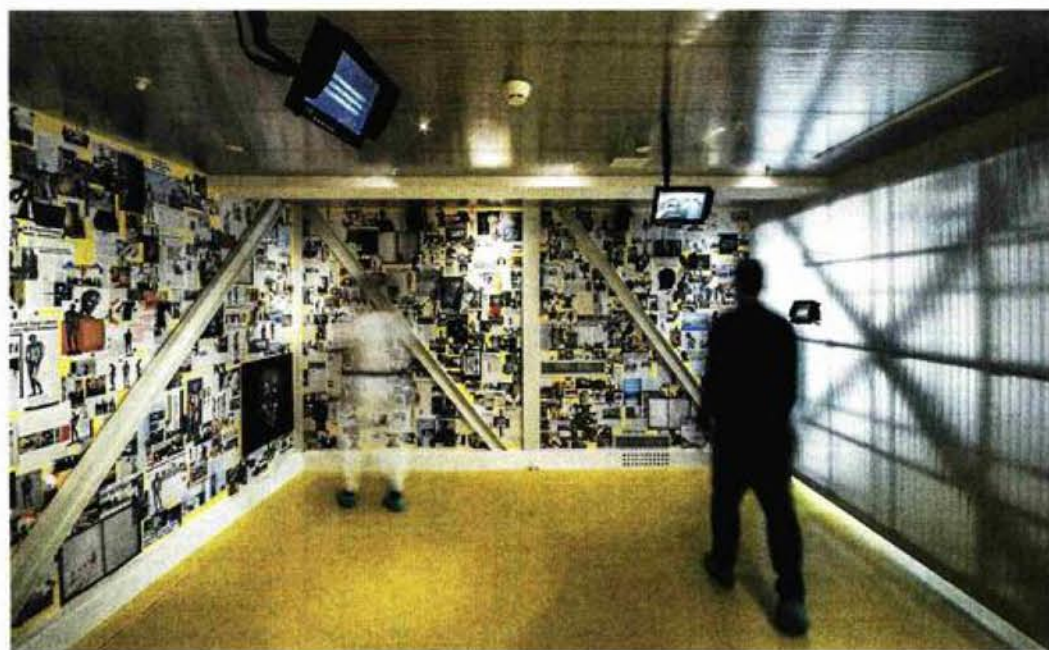


Motivi tepiha objedinjuju misterij podmorja u kojem je kip Apoksiomena boravio dva tisućljeća

25

MILIJUNA KUNA uloženo je u Muzej Apoksiomena

ET U SVOM DOMU



Tijelo muzeja uneseno je u palaču kroz otvoreni krov palače

koji ističe zadovoljstvo činjenicom što je o svakom detalju postava imao vremena temeljito promisliti.

– Projekt je prolazio kroz razne dobre i loše faze, ali sada sam sretan što se izvedba protekla na gotovo četiri godine, jer je svaka soba do kraja doradena i svaki je detalj temeljito promišljen. Arhitektura je ponekad traumatično spora, ali ta sporost daje prednost u konačnom rezultatu, jer pruža mogućnost da se svaka odluka pomno preispita.

Iz sobe s mekim, slikovitim tepihom obilazak se nastavlja

kroz usko i žarko crveno stubište koje vodi do »Medijske sobe«, prostora u kojem se u nepreglednom i neselektivnom slijedu niže mnoštvo informacija, članaka, novinskih te internetskih napisa o Apoksiomenu i Muzeju.

Sljedeća zona je »Hodnik masline«, vijugavo stepenište obloženo mirišljavim maslinovim drvom, kroz koje posjetitelj u malim osvijetljenim nišama može vidjeti žitarice, sjemenke voća i biljčice od kojih je mali glodavac, nastanjen u tijelu skulpture, savio gnijezdo i njima se hranio. Nakon različitih

doživljaja proživljenih prolaskom kroz šarene i upečatljive prostore, slijedi susret s brončanim kipom grčkog atleta.

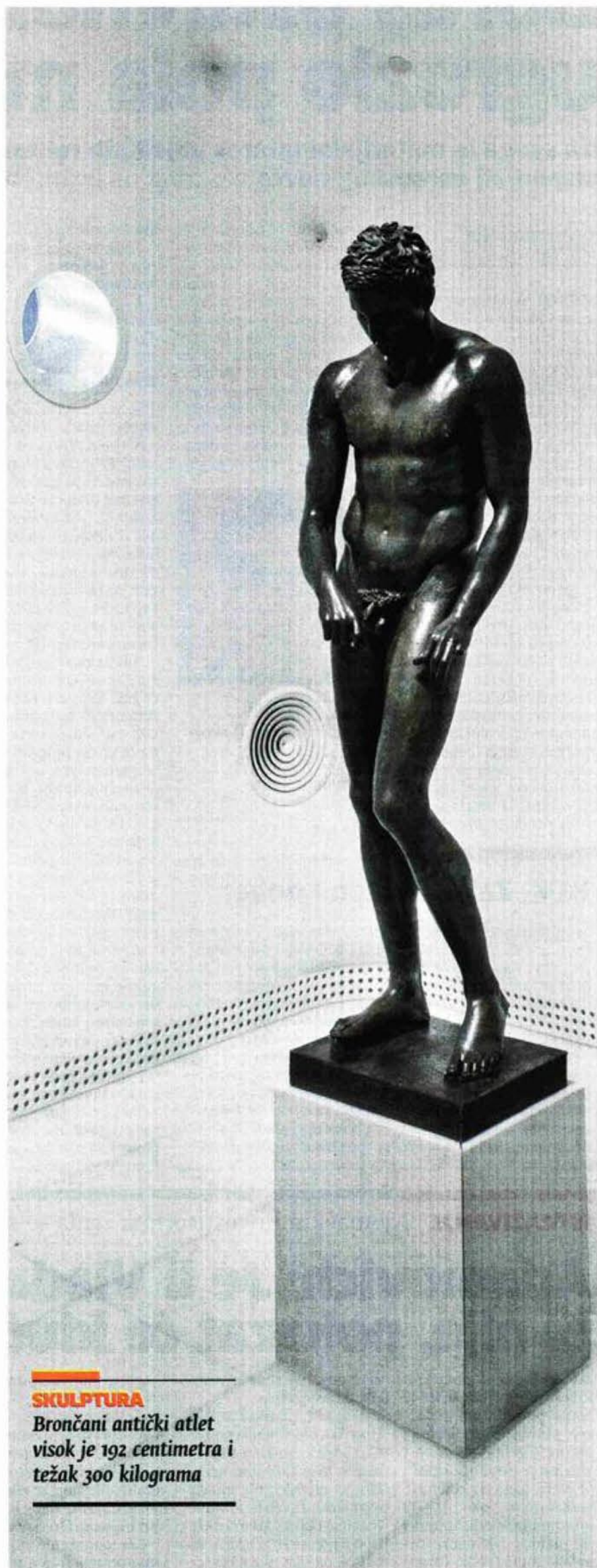
Pogled na uvalu

Izlaskom iz sobe Apoksiomena posjetitelji završavaju posjet izložbi druženjem u »sobi gradskog periskopa«. Prostor sobe sadrži amfiteatar s reflektirajućim stropom i zidovima na kojima se ogledaju Lošinj i njegova gradska luka. Stubama se uspinju do izlaza na belveder iznad krova muzeja s kojeg se otvara pogled na živopisnu lošinjsku luku. S druge strane sobe nalazi se bar u kojem se služe pića obogaćena okusom i mirisom mediteranskog bilja. Iz ovog ugodno rashlađenog prostora posjetitelji se dizalom ili crnim stubištem spuštaju u prizemlje sa suvenirnicom.

U prostoru koji nastaje između izložbenog arhitektona Muzeja oplošja vanjskih zidova Palače Kvarner nalaze se uredski prostori zaposlenika, radionica za restauraciju i interno stubište koje povezuje dva sadržaja muzeja. Arhitektonski konstrukt izložbe koji lebdi u sredini građevine također omogućuje otvaranje prizemlja javnim sadržajima i gradskim događajima neovisno o aktivnostima muzeja.

Vertikalna komunikacija koja prolazi kroz sve etaže muzeja izvedena je s dva dizala od kojih se jedno nalazi uz ulaz građevine, dok je drugo, servisno dizalo, smješteno uz istočno pročelje građevine. Kao javni dio muzeja moguće je koristiti i terasu na prvom katu Palače Kvarner koja se prostorno nadovezuje na »Sobu tepiha« koja se može koristiti i kao dvorana za predavanja, prezentacije, projekcije i slična događanja izvan režima rada muzeja. Dolazak na balkon omogućen je stubištem u boku građevine ili dizalom, a neovisno o radu muzeja, omogućen je i pristup caffeu na posljednjoj etaži s pogledom na lošinjsku uvalu.

U Muzej Apoksiomena uloženo je 25 milijuna kuna, od čega je polovicu dao Mali Lošinj, a polovicu država.



SKULPTURA

Brončani antički atlet visok je 192 centimetra i težak 300 kilograma

Arhitektica Vanja Ilić sobu u koju je smješten Apoksiomen odjenula je u bijelu translucentnu elastičnu tkaninu