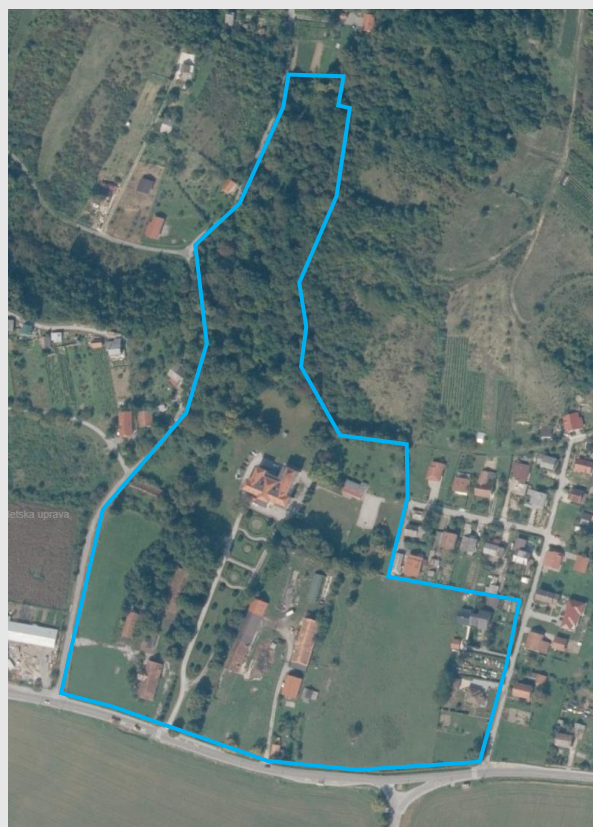
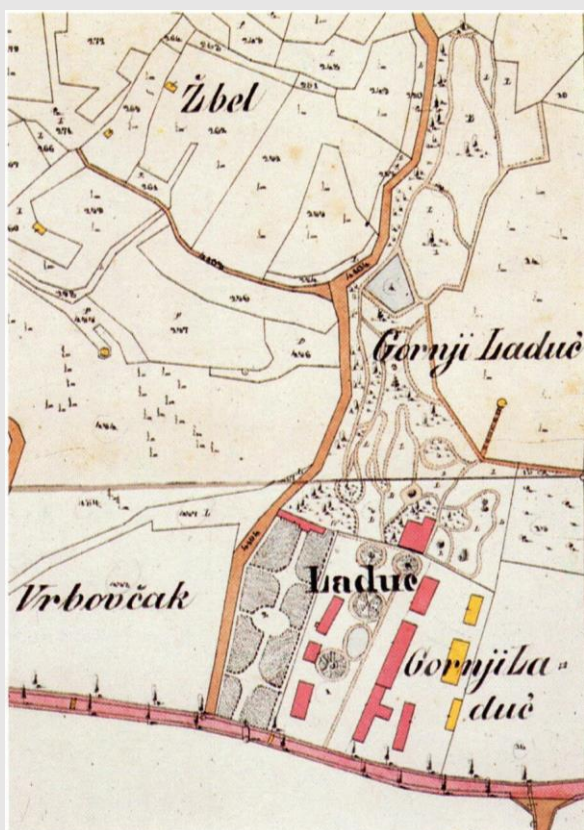


LADUČ



1. OPĆI I ADMINISTRATIVNI PODACI

Županija	Zagrebačka
Grad/općina	Općina Brdovec
Naselje	Laduč
Katastarski podaci	k.č. br.: 9/2, 9/1, 11, 10, 14, 15, 16, 2, 1/2, 1/3, 1/4, 1/5, 1/6, 1/7, 1/8, 12, 13, 3/4, 3/7, 3/3, 3/2, 3/5, 3/1, k.o. Laduč.
Naziv	Dvorac Laduč/Vranyczany
Nadležnost	Konzervatorski odjel u Zagrebu
Glavna datacija	1882./1883.
Naručitelj	Vladimir Vranyczany
Vlasništvo	Republika Hrvatska
Pravni status	Z-2255
Namjena	Podružnica Dječjeg doma Zagreb, Ul. Vladimira Nazora 49, Zagreb



Povijesni katastar imanja iz 1862., zona zaštite na DOF podlozi

2. SMJEŠTAJ, ORGANIZACIJA I SASTAVNICE CJELINE

Dvorac se nalazi u dnu relativno uske izduljene parcele koja je kraćom stranicom vezana za cestu. Pred glavnim južnim pročeljem dvorca je parterno uređena zelena površina geometrijskog koncepta, dok je u stražnjem dijelu parcele pejzažno uređeni perivoj koji se spaja sa šumom marijagoričkog pobrđa.

Gospodarske zgrade obostrano su uzdužno položene u odnosu na os zelene parterno uređene površine što naglašava longitudinalnost cijele koncepcije.

2.1. DVORAC

Jednokatnim dvorcem, kojeg čini glavno južno krilo i dva uža stražnja krila nejednake duljine, dominira altana s natkritom terasom koja je smještena pred središnjim troosnim rizalitom njegova glavnog pročelja. Središnja ulazna dvorana (vestibul), zaključena koristastim svodom sa susvodnicama koje podržavaju pilastri i stupovi, predprostor je reprezentativnog, aksijalno smještenog, trokrakog stubišta koje predstavlja okosnicu cijelog prostornog koncepta. Stubište se sastoji od tri paralelna kraka i zaprema visinu dviju etaža. Središnji krak vodi do odmorišnog podesta odakle dva rubna vode do kata, a cjelinu u katu obrubljuje balustradna ograda koja doprinosi reprezentativnosti prostrane stubišne dvorane. Zaključuje je oslikani strop, a zidove artikuliraju pilastri vezani lukovima. Stubište uokviruje ophod odakle se ulazi u anfiladno povezane prostorije, koje se nižu duž glavnog južnog pročelja, te se prelazi u bočno krilo gdje su prostorije također smještene duž pročeljnog zida, a pristupa ima se iz uzdužnog hodnika. Prostorije prizemlja svođene su koritastim svodovima, a hodnici koji uokviruju stubište češkim svodovima. Sve prostorije kata zaključuju ravni stropovi.



Glavnim južnim pročeljem dominira središnja altana s vitkim željeznim stupovima koji podržavaju nadstrešnicu. Rubne su zone naglašene plitkim jednoosnim rizalitima s ugaonim kvadrima u žbuci, a cjelinu objedinjuje kontinuirani ritam pravokutnih prozorskih otvora kojeg prekidaju tri središnja lučna otvora prizemlja i kata vezana za altanu. Arhitektonsku plastiku čine razdjelni i zaključni vijenci, ugaoni kvadri kao i profilirani okviri i prozorske nadstrešnice.

Interijer je vrlo raskošno opremljen i do danas dobro očuvan. Podovi predulaza, hodnika i ophoda oko stubišta izvedeni su teraco tehnikom. Kombinacijama bijelog, sivog i crvenog granulata formirane su bordure kojima su uokvirena polja u čijem centru su diskretni florealni motivi. Katne reprezentativne prostorije imaju drveni parket, a stropovi su im oslikani uglavnom apstraktnim geometrijskim motivima s florealnim detaljima (Ivan Klausen). Zidni plašt ulazne dvorane u prizemlju artikuliran je pilastrima s kasetiranim poljima koja se pojavljuju i na stupovima prizemlja. Dekoraciju zidnog plašta prostorije stubišta na katu čine glatki pilastri i lukovi, dakle slijepe neorenesansne arkade iznad kojih kontinuiraju profilirani vijenac.

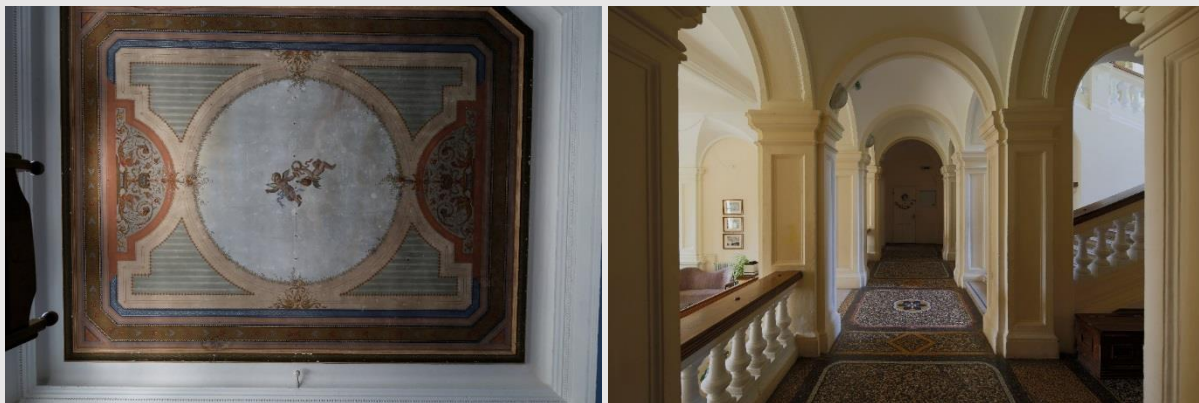
Dvorac se održava i popravlja u skladu s potrebama i stanjem. Zadnje su intervencije vezane za obnovu nadstrešnice nad altanom.



Glavnim južnim pročeljem dominira središnja altana s vitkim željeznim stupovima koji podržavaju nadstrešnicu. Rubne su zone naglašene plitkim jednoosnim rizalitima s ugaonim kvadrima u žbuci, a cjelinu objedinjuje kontinuirani ritam pravokutnih prozorskih otvora kojeg prekidaju tri središnja lučna otvora prizemlja i kata vezana za altanu. Arhitektonsku plastiku čine razdjelni i zaključni vijenci, ugaoni kvadri kao i profilirani okviri i prozorske nadstrešnice.

Interijer je vrlo raskošno opremljen i do danas dobro očuvan. Podovi predulaza, hodnika i ophoda oko stubišta izvedeni su teraco tehnikom. Kombinacijama bijelog, sivog i crvenog granulata formirane su bordure kojima su uokvirena polja u čijem centru su diskretni florealni motivi. Katne reprezentativne prostorije imaju drveni parket, a stropovi su im oslikani uglavnom apstraktnim geometrijskim motivima s florealnim detaljima (Ivan Klausen). Zidni plašt ulazne dvorane u prizemlju artikuliran je pilastrima s kasetiranim poljima koja se pojavljuju i na stupovima prizemlja. Dekoraciju zidnog plašta prostorije stubišta na katu čine glatki pilastri i lukovi, dakle slijepe neorenesansne arkade iznad kojih kontinuiraju profilirani vijenac. Očuvana je vratna i prozorska stolarija obrađena tehnikom fladranja.

Dvorac se održava i popravlja u skladu s potrebama i stanjem. Zadnje su intervencije vezane za obnovu nadstrešnice nad altanom.



2.2. GOSPODARSKE ZGRADE

Na katastarskoj karti iz 1862. godine obostrano se uz središnji parterno uređeni perivoj protežu dvije gospodarske zone. Na istočnoj strani su tri u nizu izduljene zidanice i nekoliko drvenih objekata, dok su na zapadnoj strani tri zidanice u nizu, a oranžerija je smještena sasvim zapadno, u okviru geometrijski uređenog vrta. Do danas je dio ovih gospodarskih zgrada očuvan.

Jugozapadna prizemna građevina svojim gabaritom, tipologijom i visokim strmim krovom odgovara izvornoj građevini koja je vjerojatno jednim dijelom integrirana u postojeću.

Zapadna građevina je najstarija, vjerojatno i starija od dvorca, odnosno sagrađena je za gospodarske potrebe stare barokne kurije. Prizemnica izduženoga pravokutnoga tlocrta zaključena strmim dvostrešnim krovom produžena je u ulaznom, južnom dijelu, neposredno nakon same izgradnje. Gospodarski prostor zaključen je bačvastim svodom sa susvodnicama, te rastvoren uskim položenim pravokutnim prozorima.

Istočna građevina je izrazito izdužena prizemnica pravokutnoga tlocrta zaključena dvostrešnim krovom te rastvorena nizom od deset manjih prozorskih osi, koji artikuliraju jednostavnu zidnu strukturu pročelja. Sagrađena je vjerojatno sredinom 19. stoljeća, prije dvorca, što znači da je pripadala gospodarstvu barokne kurije. Uz njezin sjeverni zabat sagrađena je nova, nešto viša, prizemnica s namjenom praonice.

Do danas je očuvana nekadašnja oranžerija, građevina izduljena pravokutna tlocrta smještena duž sjevernog ruba gospodarskog prostora zapadno od dvorca. Za potrebe zimskog vrta imala je dijelom ostakljeno krovno i velikim prozorima ostakljeno južno pročelje. Usprkos kasnijim izmjenama očuvala je dijelom izvorna obilježja.



2.3. KRAJOLIK

Okoliš dvorca i danas se sastoji od nekoliko cjelina. Pred samim dvorcem je reprezentativni parterno uređeni perivoj longitudinalne koncepcije koji je zadržao svoja povijesna obilježja s tim da su iz njega uklonjene četiri skulpture godišnjih doba. U sjevernom dijelu, iza dvorca gdje je nekada bio pejzažno uređeni prostor s brojnim stazama, danas je hrastova šuma koja se spušta gotovo do samoga dvorca. Obostrano uz parterno uređenu zelenu površinu pred dvorcem bile su gospodarske zone, a tamo su i danas povijesne gospodarske zgrade. Na zapadnom rubu imanja bio je veliki ortogonalno organizirani vrt s oranžerijom, koja u izmijenjenom obliku postoji i danas. Planira se njena obnova i prenamjena u turističke svrhe kao i uređenje okoliša u skladu s karakterom prostora i potrebama nove namjene.



3. STANJE

Dvorac s perivojem u vrlo je dobrom stanju. Prilagođen za potrebe dječjeg doma, redovito se održava. Gospodarske zgrade nisu u funkciji, u relativno su lošem stanju.

4. VALORIZACIJA

Dvorac u Laduču, sagrađen prema projektu poznatog bečkog arhitekta Otta von Hoffera (učenika slavnog Carla von Hasenauera), predstavlja karakteristični koncept reprezentativne ladanjske izgradnje posljednje četvrtine 19. stoljeća kako u smislu organizacije volumena i prostora tako i po pitanju uređenja interijera, ali i okoliša. Visokim stupnjem očuvanosti svih relevantnih elemenata dvorac je značajno svjedočanstvo o načinu života tadašnje aristokracije koja održava veze s visokim bečkim krugovima koristeći iste projektante i umjetnike za uređenje i opremanje svojih domova. Posebnu vrijednost predstavljaju brojni detalji uređenja interijera od zidnih oslika autora Ivana Klausena, do

zidnih oplata od kvalitetnog drva, teraco podova, meissenskih keramičkih peći, kristalnih luster, zrcala itd.

Naručitelj (Vladimir Vranyczany) je pripadnik poznate i vrlo uspješne poduzetničke aristokratske obitelji koja predstavlja najviše slojeve hrvatskog društva na prijelazu stoljeća. Projekt treba promatrati u kontekstu obiteljske povezanosti s bečkim krugovima za koje projektira Otto von Hoffer, kojeg Vranyczany angažiraju na svojim zagrebačkim palačama i vili/dvorcu u Laduču, ali i u svijetlu novih standarda i filozofije življenja.

Koncept cjeline što podrazumijeva povezanost dvorca s geometrijski i pejzažno uređenim okolišem dostiže visoke estetske i dakako ambijentalne vrijednosti. Svi uobičajeni elementi feudalnog ladanjskog imanja do danas su uvelike očuvani te predstavljaju svjedočanstvo o bogatstvu, ukusu i kulturi življenja najviših društvenih slojeva na ovim prostorima na prijelazu 19. u 20. stoljeće.

5. MJERE ZAŠTITE I PREPORUKE ZA OBNOVU I PRENAMJENU DVORCA I PRIPADAJUĆIH DIJELOVA KOMPLEKSA

Dvorac, k.č. 9/2, k.o. Laduč – stupanj zaštite: D1

Obzirom da dvorac predstavlja značajno ostvarenje historicističke arhitekture, a uzimajući u obzir visok stupanj očuvanosti njegova interijerskog uređenja, obnavljat će se primjenom konzervatorskih metoda (održavanje, sanacija, konzervacija, restauracija, restitucija) u očuvanju volumena, artikulacije i oblikovanja pročelja, prostornog ustroja, konstruktivnih elemenata i opreme interijera. Moguće su minimalne intervencije u interijeru s ciljem zadovoljavanja nove funkcije. Obnavljaju se i prezentiraju svi elementi očuvane povijesne opreme (prozorska i vratna stolarija, drvene oplata, kaljeve peći, teraco podovi, stubišne ograde, stropni oslici itd.).

Gospodarske zgrade, k.č. 13, 12, 1/3, k.o. Laduč – stupanj zaštite: G2

S obzirom na očuvanost karakterističnih volumena i pročeljne artikulacije, gospodarske zgrade potrebno je obnoviti primjenom konzervatorskih metoda (sanacija, konzervacija, restauracija, restitucija, rekonstrukcija) u očuvanju volumena i artikulacije pročelja. Unutarnji prostor je moguće prilagoditi potrebama nove namjene.

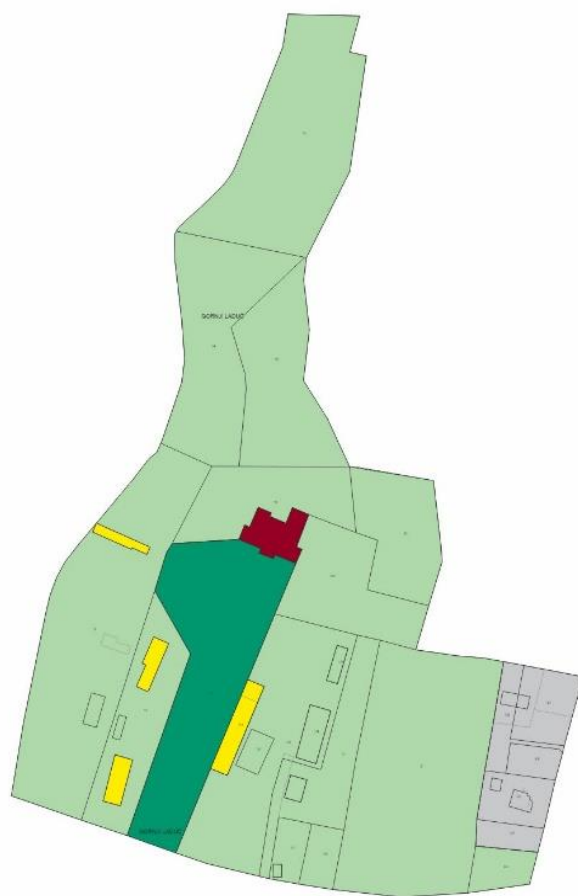
Krajolik, k.č. 11, k.o. Laduč – stupanj zaštite: K1

Perivoj geometrijske koncepcije pred dvorcem štiti se u potpunosti (očuvanje matrice, biljnog fonda i opreme).

Krajolik, k.č. 13, 12, 10, 15, 14, 16, 9/1, 9/2, 1/2, 1/6, 1/1, 2, 1/7, 1/8, 3/4, k.o. Laduč – stupanj zaštite: K3

Zelena zona u stražnjem dijelu imanja i uokolo dvorca štiti se u smislu očuvanja identitetskih obilježja krajolika s mogućim novim sadržajima koji su usklađeni s karakterom prostora, a sve prema konzervatorskim smjernicama nadležnog konzervatorskog odjela.

Recentna izgradnja, k.č. 1/4, 1/5, 1/1, 3/1, 3/2, 3/3, 3/5, 3/7, k.o. Laduč – stupanj zaštite: R1
Valorizaciju i smjernice donosi nadležni konzervatorski odjel.



DVORAC

- D1 Primjena konzervatorskih metoda (održavanje, sanacija, konzervacija, restauracija, restitucija) u očuvanju volumena, artikulacije i oblikovanja pročelja, prostornog ustroja, konstruktivnih elemenata i opreme interijera. Moguće su minimalne intervencije u interijeru s ciljem zadovoljavanja nove funkcije. Obnavljaju se i prezentiraju elementi očuvane povijesne opreme. Sve navedeno izvodi se u skladu s detaljnijim konzervatorskim smjericama koje će se izdati na temelju konzervatorsko-restauratorskih istraživanja koje je prethodno potrebno provesti.

GOSPODARSKE ZGRADE

- G2 Primjena konzervatorskih metoda (sanacija, konzervacija, restauracija, restitucija, rekonstrukcija) u očuvanju volumena te artikulacije i oblikovanja pročelja. Unutarnji prostor je moguće prilagoditi potrebama nove namjene. Sve navedeno izvodi se u skladu s detaljnijim konzervatorskim smjericama koje će se izdati na temelju konzervatorsko-restauratorskih istraživanja koje je prethodno potrebno provesti.

PERIVOJ

- K1 Očuvanje matrice, biljnog fonda i opreme (kompletna povijesna situacija). Sve navedeno izvodi se u skladu s detaljnijim konzervatorskim smjericama koje će se izdati na temelju studije perivoja koju je prethodno potrebno izraditi.
- K3 Očuvanje zelene zone ili parterno uređenje bez nove izgradnje, sve usklađeno s karakterom prostora (prema konzervatorskim smjericama nadležnog konzervatorskog odjela).

RECENTNA IZGRADNJA

- R1 Valorizaciju i smjernice donosi nadležni konzervatorski odjel.

6. BIBLIOGRAFIJA I DOKUMENTACIJA

Bagarić, M., Arhitekt Otto von Hofer i plemićka obitelj Vranyczany-Dobrinović, Radovi IPU, 37/2013., 145-158

Obad Šćitaroci, M.: Dvorci i perivoji Hrvatskog zagorja, Školska knjiga, Zagreb, 2005.

Dvorci i kurije sjeverne Hrvatske – stanje i mogućnosti njihova uključivanja u suvremeni život, grupa autora, Republički zavod za zaštitu spomenika kulture, Zagreb, 1970.

Elaborat o istražnim sondažnim restauratorsko-konzervatorskim radovima u interijeru dvorca Vranyczany u Laduču, M. Grbelja, „Torzo“, Zagreb, 2009.

