

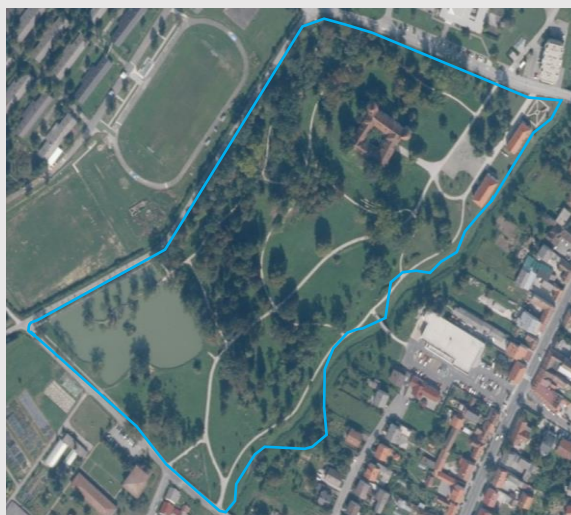
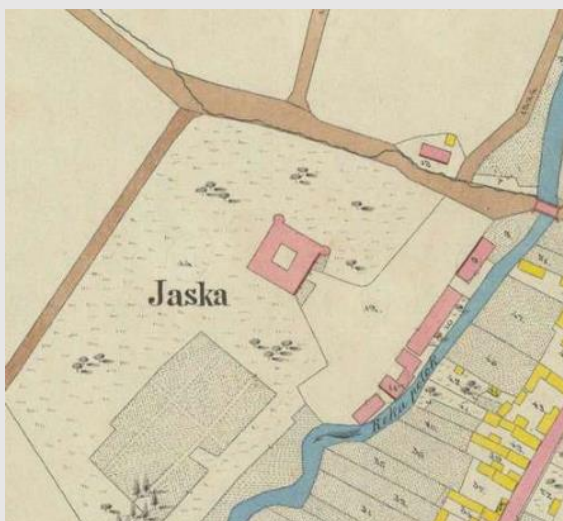
# JASTREBARSKO

---



## 1. OPĆI I ADMINISTRATIVNI PODACI

Županija	Zagrebačka
Grad/općina	Grad Jastrebarsko
Naselje	Jastrebarsko
Katastarski podaci	k.č. br.: 1003, 1004, 1005, 1006, 1007, 1008, 1009, 1010, 1011, 1012, 1013, 1014, 1654, ,1000, 995, 999, 998, 1002, 1001, 996, 997, k.o. Jastrebarsko
Naziv	Dvorac Jastrebarsko/ Erdödy
Nadležnost	Konzervatorski odjel u Zagrebu
Glavna datacija	16./17. stoljeće
Naručitelj	Obitelj Erdödy
Vlasništvo	Grad Jastrebarsko
Pravni status	Z-1574
Namjena	Bez namjene



Povijesni katastar imanja iz 1862. godine, zona zaštite na DOF podlozi

## 2. SMJEŠTAJ, ORGANIZACIJA I SASTAVNICE CJELINE

Četverokrilni dvorac, okružen perivojem, nalazi se nedaleko od povijesne jezgre Jastrebarskog, a potok Reka prirodna je granica posjeda prema građevnoj strukturi naselja. U prvotnoj funkciji bio je *wasserburg*, okružen opkopima s vodom koji su danas dijelom zasuti i ozelenjeni, ali vidljivi u konfiguraciji terena. Uz potok i danas stoje gospodarske zgrade (žitnica i pomoćna stambena građevina), ostatak nekadašnjeg gospodarskog sklopa koji je zauzimao rubni jugoistočni prostor imanja. Pejzažno uređeni perivoj, koji danas zauzima veći dio imanja, formiran je potkraj 19. stoljeća.

### 2.1. DVORAC

Četverokrilni jednokatni dvorac ima dvije očuvane ugaone cilindrične kule, dok su preostale dvije očuvane samo u arheološkom sloju. Krila zaključuju dvostrešna krovništa, a kule imaju uobičajena krovništa stožasta oblika. Prostorni koncept temelji se na nizovima prostorija duž vanjskih perimetralnih zidova, koje unutar sjevernog i južnog krila prate arkadno rastvoreni hodnici s orijentacijom na dvorište. Vertikalna komunikacija odvija se unutarnjim i vanjskim stubištima. Naime, unutar istočnog i zapadnog

krila nalazi se po jedno stubište, dok se uz dvorišna pročelja istočnog i zapadnog krila pružaju vanjska stubišta (sva izvorna stubišta srušena). Nad istočnim i sjevernim krilom u 19. stoljeću je dograđen drugi kat gdje se ponavlja prostorna koncepcija donjih etaža. Podrumske prostorije svodene su bačvastim svodovima sa susvodnicama, prostorije prizemlja križno -bačvastim svodovima i bačvasti svodovi sa susvodnicama (ranije drveni grednici), prostorije prvog kata križno-bačvastim svodovima, češkim svodovima i drvenim grednicima, a prostorije drugoga kata drvenim grednicima. Arkadne hodnike zaključuju križno-bačvasti svodovi.



Glavno južno pročelje koje je većim dijelom jednokatno, a u rubnom istočnom dijelu dvokatno, artikulirano je nepravilno razmještenim pravokutnim prozorima različitih formata. Dominira kameni

portal upisanog polukružnog zaključka iznad kojeg je maleni prozor izmijenjen intervencijom 19. stoljeća kada se na tom mjestu uvodi luneta. Bočno od portala je ugrađena kamena ploča s grbom obitelji Erdödy. Ostala pročelja su artikulirana nizovima pravokutnih prozora u nepravilnom ritmu. Dominiraju zaglađene žbukane plohe, a od arhitektonske plastike korišteni su samo glatki prozorski okviri i zaključni holkeli. Sačuvana su izvorna vrata glavnog portala sastavljena od metalnih ploča vezanih zakovicama.



Dvorišna pročelja sjevernog i južnog krila arkadno su rastvorena u zoni priizemlja i prvoga kata. Arkade prizemne zone čine zidani stupci vezani lukovima, a katne stupovi baroknog entazisa koji podržavaju lukove segmentnog oblika. Ostale su plohe dvorišnih pročelja obrađene glatkom žbukom s mjestimično raspoređenim pravokutnim prozorima.

Od arhitektonsko-plastičnih detalja obrade zidova u žbuci mjestimično su sačuvane barokne profilacije ispod svodova, medaljoni na svodovima i rubni profili. Od kamenih detalja sačuvano je svega par dovratnika i pragova, a u pregradnim je zidovima nekoliko spolija dovratnika i doprozornika. Stolarija je izrazito devastirana u svim krilima. Fragmenti vrata ili vratnih okvira 18. stoljeća nalaze se razbacani, izvan izvornog položaja. Podne obloge također su devastirane. Očuvano je samo kameno opločenje trijemova sjevernog krila i pod od opeke u potkrovlju. Mjestimično su evidentirani nalazi ložišta za peći s kamenim okvirima.

## 2.2. GOSPODARSKE ZGRADE

Zgrada žitnice s polu-ukopanim podrumom i dvije gornje etaže ima tlocrtnu formu izduljena pravokutnika. Zaključena je visokim četverostrešnim krovom prekrivenim biber crijepom. Podrum je svođen s deset jarmova čeških svodova širokog raspona. Međustropna konstrukcija dviju gornjih etaža je drveni grednik sa središnjom uzdužnom gredom koju podupiru četiri drvena stupa na svakoj etaži, iznad zidanih stupova koji nose svodove podruma. Osobitost gornjih etaža je način zračenja prostora sistemom odzračnika koji se sastoji od dva para povezanih niša. Pročelja su glatko žbukana, zaključena holkelom, rastvorena ujednačenim ritmom pravokutnih prozorskih otvora kamenih okvira. Istraživanjima su utvrđene tri građevne faze od kojih je dominantna ona iz druge polovice 18. stoljeća

koja prezentira sve tipološke karakteristike koje određuju velike žitnice i magazine za plodine koje se podižu na feudalnim gospodarstvima 18. i 19. stoljeća. Obnovljena je 2012. godine sredstvima europskog fonda.

Jednokatnica izduljene pravokutne osnove i četverostrešnog krovišta. Razdjelnim vijencem ima odijeljenu prizemnu od katne zone. Pročelja su rastvorena ujednačenim ritmom pravokutni prozorskih otvora prizemlja i kata. Arhitektonska plastika historicističke je provenijencije. I danas je u stambenoj funkciji.



### 2.3. KRAJOLIK

Perivoj engleskog tipa okružuje dvorac s opkopima zauzimajući cijelu površinu nekadašnjeg imanja. U sjeverozapadnom uglu nalazi se ribnjak okružen visokim stablima bjelogorice dok je preostali prostor artikuliran vijugavim stazama i grupama visokog i nižeg zelenila. Recentno je u potpunosti uređen uključujući jezero i sve mostove.



### 3. STANJE

U razdoblju između 1987.-1991. godine započeo je stabilizacijski zahvat na sjevernom krilu gdje su u temeljima izvedeni armirano-betonski prstenovi, betonska učvršćenja stupova arkadnog trijema te je uklonjen dio drvenih grednika umjesto kojih se planiralo izvesti armirano-betonske ploče. Radovi su se izvodili prema projektu iz APZ-a iz 1985. godine. Tada su iz dvorca iseljeni svi korisnici (lokalni muzej), međutim radovi nisu dovršeni. Nakon neprimjerenih i nedovršenih zahvata na dvorcu iz osamdesetih godina građevina je prepuštena devastaciji i fizičkom propadanju koje je uslijedilo zbog neodržavanja i konstrukcija načetih započetim radovima. Danas su u dvorcu urušene međukatne konstrukcije, stubišta, krovništa, potpuno je uništena sva oprema (stolarija, podne obloge, peći itd.), dakle, stanje je vrlo loše, a dvorac je bez namjene. U posljednjih desetak godina u pripremi je konzervatorska i projektna dokumentacija na temelju koje se planira prijava na europske fondove.

### 4. VALORIZACIJA

Dvorac predstavlja vrijedan primjer kasnorenesansnog nizinskog kaštela s ugaonim cilindričnim kulama (dvije očuvane) i vodenim opkopom, tipa wasserburg koji je karakterističan za 16. i 17. stoljeće na prostorima sjeverozapadne Hrvatske. Osim ovog građevnog sloja koji je dominantan i određuje njegov karakter do danas, dvorac baštini arhitektonske elemente koji potječu iz vremena pregradnji tijekom 18. i 19. stoljeća kada se vlasnički dijeli, nadograđuje se i obnavlja. Stoga su slojevitost i očuvanost elemenata više stilskih razdoblja, koja se prate od najranijeg kaštela preko renesansnog wasserburga s cilindričnim kulama, barokiziranog dvorca i intervencija prve polovice 19. stoljeća, također njegova značajna obilježja i vrijednosti.

Dvorac predstavlja svjedočanstvo o kontinuitetu korištenja i plagodbi stambeno-obrambene građevine potrebama vlasnika i karakteru vremena, odnosno povijesnim prilikama koje su se mijenjale kroz stoljeća. Primarno obrambenog karaktera, transformira se u rezidencijalnu građevinu na feudalnom imanju karakteristične organizacije i načina korištenja gdje se nalazi obavezna gospodarska zona s gospodarskim zgradama, a potkraj 19. stoljeća formira se i pejzažno uređeni perivoj s ribnjakom. Treba istaknuti žitnicu koja je recentno obnovljena te zbog svoje autentičnosti predstavlja vrlo vrijedan primjer gospodarske izgradnje na ovim prostorima.

Danas je ovo skladna cjelina izrazite ambijentalne vrijednosti, mjesto za odmor, ali i nova saznanja o povijesti ovoga kraja i poznatoj obitelji Erdödy koja je branila hrvatski prostor od Turaka i podarila mu brojne visoko vrijedne povijesne građevine poput ovoga dvorca.

### 5. MJERE ZAŠTITE I PREPORUKE ZA OBNOVU I PRENAMJENU DVORCA I PRIPADAJUĆIH DIJELOVA KOMPLEKSA

Dvorac, k.č. 1003 k.o. Jastrebarsko – stupanj zaštite: D2

Četverokrilni dvorac obnavljat će se primjenom konzervatorskih metoda (održavanje, sanacija, konzervacija, restauracija, restitucija, rekonstrukcija) u očuvanju volumena, artikulacije i oblikovanja pročelja, prostornog ustroja, konstruktivnih elemenata i sačuvanih dijelova opreme (vratna i prozorska stolarija, povijesno opločenje itd.) Moguće su određene intervencije u interijeru s ciljem zadovoljavanja nove funkcije.

Gospodarske zgrade, k.č. 996, k.o. Jastrebarsko – stupanj zaštite: G1, G2

Žitnica se obnavlja konzervatorskim metodama (održavanje, sanacija, konzervacija, restauracija, restitucija, rekonstrukcija) u očuvanju volumena, artikulacije pročelja, prostornog ustroja i konstruktivnih elemenata. Moguće su određene intervencije u interijeru s ciljem zadovoljavanja nove funkcije.

Pomoćna stambena zgrada obnavljat će se primjenom konzervatorskih metoda (sanacija, konzervacija, restauracija, restitucija, rekonstrukcija) u očuvanju volumena i artikulacije pročelja. Unutarnji prostor je moguće prilagoditi potrebama nove namjene.

Krajolik, k.č. 1003, 1002, 1001, 1000, 1004, 1006, 1654, 995/2, 999, 996, 995/2, 998/2, 1007, 1008, 1009, 1010, 1011, 1012/1, 1012/2, 1013, 1014/1, 1654, k.o. Jastrebarsko – stupanj zaštite: K2

Obavezno je očuvanje opkopa koji uokviruje dvorac kao i perivojne matrice s mogućim uvođenjem odgovarajućeg novog biljnog fonda i opreme.



#### DVORAC

- D2 ■ Primjena konzervatorskih metoda (održavanje, sanacija, konzervacija, restauracija, restitucija, rekonstrukcija) u očuvanju volumena, artikulacije i oblikovanja pročelja, prostornog ustroja, konstruktivnih elemenata i sačuvanih dijelova opreme interijera. Moguće su određene intervencije u interijeru s ciljem zadovoljavanja nove funkcije. Sve navedeno izvodi se u skladu s detaljnijim konzervatorskim smjernicama koje će se izdati na temelju konzervatorsko-restauratorskih istraživanja koje je prethodno potrebno provesti.

#### GOSPODARSKE ZGRADE

- G1 ■ Primjena konzervatorskih metoda (održavanje, sanacija, konzervacija, restauracija, restitucija, rekonstrukcija) u očuvanju volumena, artikulacije pročelja, prostornog ustroja i konstruktivnih elemenata. Moguće su određene intervencije u interijeru s ciljem zadovoljavanja nove funkcije. Sve se izvodi u skladu s detaljnijim konzervatorskim smjernicama koje će se izdati na temelju konzervatorsko-restauratorskih istraživanja koje je potrebno provesti.
- G2 ■ Primjena konzervatorskih metoda (sanacija, konzervacija, restauracija, restitucija, rekonstrukcija) u očuvanju volumena te artikulacije i oblikovanja pročelja. Unutarnji prostor je moguće prilagoditi potrebama nove namjene. Sve navedeno izvodi se u skladu s detaljnijim konzervatorskim smjernicama koje će se izdati na temelju konzervatorsko-restauratorskih istraživanja koje je prethodno potrebno provesti.

#### PERIVOJ

- K2 ■ Očuvanje ili rekonstrukcija matrice s mogućim uvođenjem novog biljnog fonda i opreme. Sve navedeno izvodi se u skladu s detaljnijim konzervatorskim smjernicama koje će se izdati na temelju studije perivoja koju je prethodno potrebno izraditi.



## **6. BIBLIOGRAFIJA I DOKUMENTACIJA**

Dumbović Bilušić, B.: Graditeljska baština, u: Jastrebarsko, 1249.-1999., 750 godina grada, (ur: Potrebica, Matešić), Jastrebarsko, 2001., 289-292

Dvorci i kurije sjeverne Hrvatske – stanje i mogućnosti njihova uključivanja u suvremeni život, grupa autora, Republički zavod za zaštitu spomenika kulture, Zagreb, 1970.

Arhitektonska snimka dvorca Erdödy u Jastrebarskom, Arhikon, Zagreb, 2011.

Preliminarni izvještaj o zaštitnom arheološkom istraživanju dvorca Erdödy u Jastrebarskom, Kaducej,, d.o.o., Zagreb, 2012.

Konzervatorsko-restauratorska istraživanja na dvorcu Erdödy u Jastrebarskom, V. Varšić, Zagreb, 2012.

Elaborat procjene stanja i stabilnosti konstrukcijskih sklopova i građe temeljem istraživanja, Arhikon, Zagreb, 2012.

Konzervatorska studija, Arhikon (Lj. Metež, K. Petrić), Zagreb, 2012.

Jastrebarsko, Žitnica dvorca Erdödy, Konzervatorska studija s prijedlogom prezentacije, Arhikon, Zagreb, 2011.

Studija zaštite i obnove perivoja oko dvorca Erdödy u Jastrebarskom, Ured ovlaštenog krajobraznog arhitekta, R. Duić, Zagreb, 2009.