

HELLENBACH



1. OPĆI I ADMINISTRATIVNI PODACI

Županija	Krapinsko - zagorska
Grad/općina	Općina Marija Bistrica
Naselje	Marija Bistrica
Katastarski podaci	k.č.br. 827, 826, 825, 824, 823, 831/1, 831/2, 832, 828/1, 822/1, 829/1, 833/1, 830, 829/6, 828/2, 901, 905, 847/1, 847/4, 897/38 897/37, 822/2, 829/2, 829/3, 829/8, 847/2, 829/4, 847/3, 829/5, 846, 849, 902, 900/1, 900/2, 899/1, 899/2, 899/, 897/33, 904/1, 904/2, 904/3, 897/42, 897/11, 897/9, 897/8, 897/7, 897/35, 897/34, 848/1, 848/2, 848/3, 848/4, 848/5, 851/1, 852/1, 898/15, 852/2, 852/3), 852/4, 898/3, 852/5, 852/6, 852/7, 852/8, 898/1, 898/2, 898/4, 898/5, 898/6, 898/7, 898/8, 898/9, 898/10, 898/11, 898/12, 898/13, 898/14, 897/40, 897/39, 829/7, 897/36, 897/41, 897/30, 897/12, 850, 851/2, 903/1 i 903/2, sve k.o. Marija Bistrica.
Naziv	Dvorac Hellenbach
Nadležnost	Konzervatorski odjel u Krapini
Glavna datacija	1786.
Naručitelj	Obitelj Sermage (od sredine 19. stoljeća vlasnik Lazar Hellenbach)
Vlasništvo	Privatno
Pravni status	Z-2306
Namjena	Stambena



Povijesni katastar imanja iz 1860. i obuhvat zaštite na DOF podlozi

2. SMJEŠTAJ, ORGANIZACIJA I SASTAVNICE CJELINE

Dvorac okružen perivojem smješten je na blagoj uzvisini uz cestu koja vodi iz smjera Marije Bistrice prema Zlatar Bistrici. Pretežito visoka stabla i travnate površine okružuju reprezentativnu građevinu dvorca do čijeg ulaza na stražnjem istočnom pročelju vodi pristupni put od glavne ceste. Od gospodarske zone koja se nalazila u istočnom dijelu imanja danas nema tragova.

2.1. DVORAC

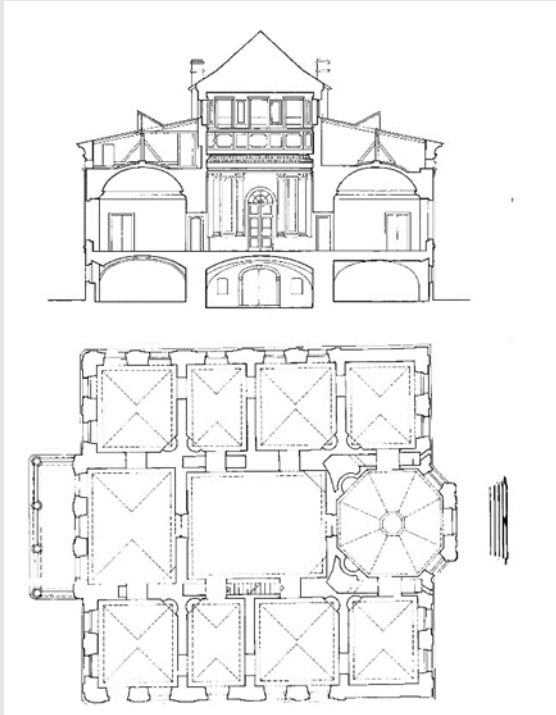
Jednokatni dvorac, kvadratna tlocrta, zaključuje plitko četverostrešno krovništvo iz čijeg se središta izdiže volumen četverostrešnog zaključka. Istočno pročelje naglašeno je središnjim rizalitom s ulazom do kojeg vode stepenice, a zapadno reprezentativno pročelje trijemom s terasom kojeg naglašava trokutni zabat.



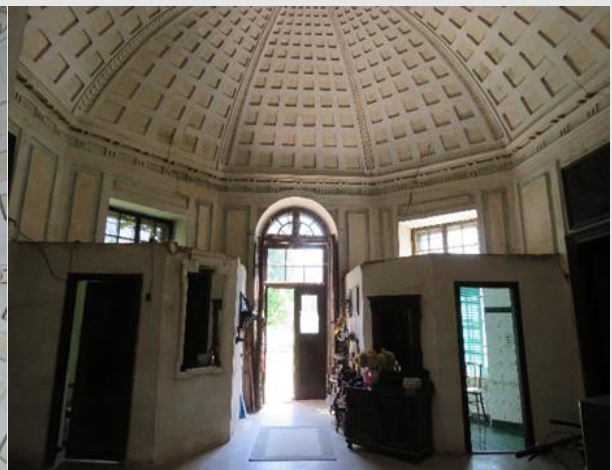
Katna etaža koncipirana je simetrično raspoređenim prostorijama uokolo središnje dvorane koja ih nadvisuje pojasom prozora kojima je osvijetljena. Aksijalnost je naglašena oblikovanjem prostornih jedinica i smjerom kretanja od ulaza na istočnom pročelju kroz poligonalni, kupolasto svođeni ulazni prostor, visoku središnju dvoranu bazilikalnog osvjetljenja i glavnu koritasto svođenu dvoranu do trijema na zapadu. Sve prostorije koje okružuju središnju dvoranu međusobno su povezane, a one duž južnog i sjevernog perimetralnog zida jednakih su tlocrtnih oblika i svodnoga sustava u odnosu na prostorije središnje ulazne osi. Prizemna etaža je sporedna i znatno niža od reprezentativne etaže prvoga kata.

Dvorac je građen opekom. Prostorije prizemlja svođene su bačvastim svodovima. U katnoj etaži je središnja najviša prostorija zaključena ravnim stropom, ulazna oktogonalna dvorana kasetiranim kupolastim svodom, dok ostale prostorije imaju koritaste svodove.

Razdjelnim vijencem odijeljena je sasvim niska prizemna zona, artikulirana manjim pravokutnim prozorima, koja se doima kao baza katnoj reprezentativnoj zoni. Pročeljne plohe kata ritmizirane su jonskim pilastrima velikog reda koji podržavaju višestruko profilirano gređe te formiraju prozorska polja. Praozori su pravokutna oblika izuzev tri otvora na zapadnom glavnom pročelju koja vode na terasu. Istočno je pročelje naglašeno rizalitim istakom s glavnim ulaznim portalom, a zapadnim pročeljem kao i cijelim volumenom dominira trijem sa četiri jonska stupa i trokutnim zabatom u čijem podnožju je terasa s balustradnom ogradom.



Očuvano je izvorno oblikovanje interijera. Riječ je o artikulaciji zidnih ploha središnje dvorane korintskim pilastrima velikog reda koji podržavaju vijenac s konzolicama, kasetama s rozetama i zbijenim girlandama, prikazima mrtve prirode s predmetima amblemskog značenja, ovalnih medaljona sa slikama, medaljona s profilima antičkih glava itd. Sačuvane su štuko dekoracije i u ostalim prostorijama te kamini i pripadajuće niše oivičene ornamentikom s vazama u vrhu, parketni podovi, vratna i prozorska stolarija itd. Namještaj uglavnom potječe iz 19. stoljeća. Značajnih intervencija u preuređenju zgrade prema dostupnim podacima nije bilo.





2.2. GOSPODARSKE ZGRADE

Gospodarske i pomoćne zgrade koje su bile smještene jugoistočno od dvorca nestale su uglavnom radi propadanja i zapuštenosti. Danas je na toj lokaciji, uz odvojak ceste izgrađena nekolicina stambenih kuća.



2.3. PERIVOJ

U današnjem perivoju znatno je smanjen broj stabala i ukrasnog raslinja te vrsta u odnosu na izvorni pejzažni perivoj, koji je formiran nakon izgradnje dvorca, vjerojatno sredinom 19. stoljeća. Tada je primijenjena klasicistička koncepcija simetričnog karaktera s tri staze koje su s ceste vodile prema dvorcu. Perivoj je preoblikovan i proširen krajem 19. stoljeća kada su uspostavljeni novi prilazi dvorcu sa južne i sjeverne strane, a proširen je prema istoku obuhvativši dio vrta i gospodarskog prostora. Do danas se sačuvalo nekoliko starih vrsta stabala, no oprema (ograde, sjenice, bunar), kojom je perivoj bio opremljen prema arhivskim fotografijama, nije sačuvana.



3. STANJE

Dvorac je u funkciji stanovanja i kao takav održavan. Značajnijih zaštitnih radova nije bilo, međutim potrebna je i poželjna obnova pročelja i krova. Dvorac je stradao u potresu u siječnju i ožujku 2020.: pukotine su vidljive na kupoli ulaznog prostora te u gornjim zonama vanjskih i unutarnjih zidova.



4. VALORIZACIJA

Izgrađen sredinom druge polovice 18. stoljeća, dvorac Hellenbach predstavlja posebnost u kontekstu tradicije ladanjske izgradnje, odnosno tipskih obrazaca nastalih u kulturnom ambijentu Hrvatskog zagorja. Porijeklo mu je, naime, u internacionalnom zamahu francuskih utjecaja koji se šire polovicom 18. stoljeća zagovarajući paladijanizam kao idealan izraz suvremene arhitektonske misli. Riječ je o konceptu koji određuje simetrično raspoređena prostorna skupina uokolo središnje dvorane naglašene vertikalne mjere s bazilikalnim tipom osvjetljenja. Njegova vanjština odražava prostorne ideje pa je glavna prostorna os dvorca u smjeru istok –zapad istaknuta na način da je ulaznim stepenicama naglašeno istočno, a reprezentativnim trijemom glavno zapadno pročelje. Osim klasicističkog trijema koji dominira cjelinom, pročeljna plastika također nosi klasicistička obilježja – jonski pilastri s girlandicama, Pročeljna platna artikulirana su arhitektonskom plastikom klasicističkih obilježja Ovaj dvorac, osim kvalitetom prostornog koncepta, iznimnu arhitektonsku vrijednost baštini zahvaljujući vrlo visokom stupnju očuvanosti interijerskog uređenja i opreme što podrazumijeva zidne i stropne štuko dekoracije, podne obloge, stolariju, kaljeve peći, kamine, zidne ormare itd.

Dvorac danas okružuje pejzažno uređeni perivoj s većim brojem primjeraka vrlo starih stabala, a nekada je u istočnom dijelu imanja bila i gospodarska zona s gospodarskim građevinama od kojih niti jedna nije očuvana do današnjih dana. Perivoj klasicističkih obilježja s tri simetrično raspoređene prilazne staze bio je formiran oko sredine 19. stoljeća, u vremenu kada u vlasništvo imanja ženidbenom vezom ulazi barun Lazar Hellenbach, međutim, vjerojatno početkom 20. stoljeća uslijedile su promjene s kojima nastaje cjelina kakvu poznajemo danas.

Dvorac Hellenbach svjedočanstvo je visokih arhitektonskih dosega u području ladanjske arhitekture 18. stoljeća koje u onodobnom povijesnom kontekstu (uz dvorac Januševac pored Zagreba iz 1830 g.) prezentira jedini primjer radikalnog klasicističkog koncepta francuske provenijencije na ovim prostorima.

5. MJERE ZAŠTITE I PREPORUKE ZA OBNOVU I PRENAMJENU DVORCA I PRIPADAJUĆIH DIJELOVA KOMPLEKSA

Napomena: Mjere u nastavku odnose se na suženu zonu obuhvata zaštite kulturnog dobra.

Dvorac, k.č.br. 827 k.o. Marija Bistrica – stupanj zaštite: D1

S obzirom na izniman arhitektonski koncept klasicističkih obilježja i njegovu cjelovitu očuvanost koja uključuje i kompletno uređenje interijera, dvorac će se obnavljati primjenom konzervatorskih metoda (održavanje, sanacija, konzervacija, restauracija, restitucija) u očuvanju volumena, artikulacije i oblikovanja pročelja, prostornog ustroja, konstruktivnih elemenata i opreme interijera. Obnavljaju se i prezentiraju elementi očuvane povijesne opreme (zidne štukature, prozorska i vratna stolarija, drvene oplata, kaljeve peći, drveni i kameni podovi, itd.). Moguće su samo minimalne intervencije u interijeru s ciljem zadovoljavanja funkcije.

Gospodarska zgrada, k.č. br. 829/4, 829/3, 829/8, k.o. Marija Bistrica – stupanj zaštite: G3

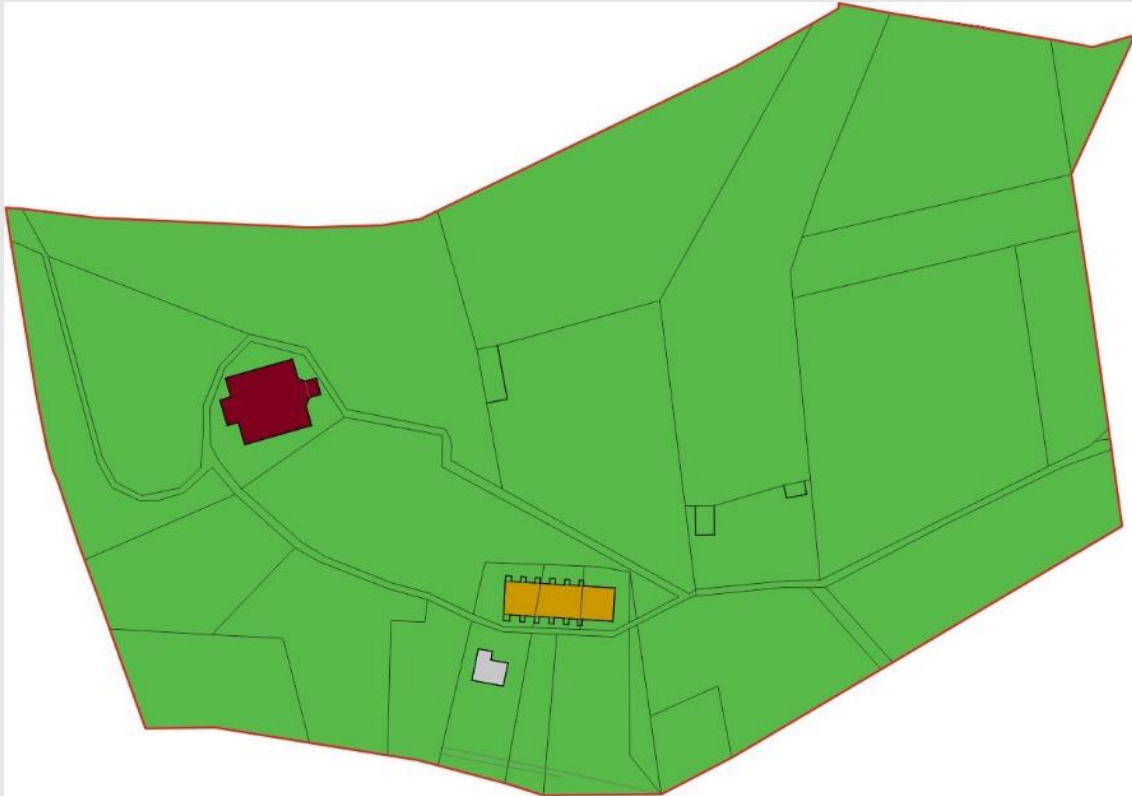
Na mjestu nekadašnje gospodarske zgrade jugoistočno od dvorca moguća je nova izgradnja u smislu faksimila povijesne zgrade (ukoliko postoji dokumentacija ili drugi materijalni izvori informacija na temelju kojih je moguće izvesti faksimil) ili suvremenog oblikovanja u osnovnim gabaritima povijesne zgrade koja se nalazila na tom mjestu.

Perivoj – stupanj zaštite: P2

Perivoj oko dvorca potrebno je revitalizirati u obuhvatu zaštite koju posjeduje (zaštićen 1950. g. kao spomenik parkovne arhitekture) u očuvanju matrice s mogućnošću uvođenja odgovarajućeg biljnog fonda i opreme.

Ostale građevine – stupanj zaštite: R1

Za zatečenu izgradnju (stambenu) valorizaciju i smjernice donosi nadležni konzervatorski odjel.



DVORAC

D1



Primjena konzervatorskih metoda (održavanje, sanacija, konzervacija, restauracija, restitucija) u očuvanju volumena, artikulacije i oblikovanja pročelja, prostornog ustroja, konstruktivnih elemenata i opreme interijera. Moguće su minimalne intervencije u interijeru s ciljem zadovoljavanja nove funkcije. Obnavljaju se i prezentiraju elementi očuvane povijesne opreme.

GOSPODARSKE ZGRADE

G3



Nova izgradnja u smislu faksimila povijesne zgrade (ukoliko postoji dokumentacija ili drugi materijalni izvori informacija na temelju kojih je moguće izvesti faksimil) ili suvremenog oblikovanja u osnovnim gabaritima povijesne zgrade koja se nalazila na tom mjestu.

PERIVOJ

P2



Očuvanje ili rekonstrukcija matrice s mogućim uvođenjem novog biljnog fonda i opreme.

6. BIBLIOGRAFIJA I DOKUMENTACIJA

Marković, Vladimir; Barokni dvorci Hrvatskog zagorja, Nacionalna i sveučilišna biblioteka, Zagreb, 1995.
Obad Šćitaroci, Mladen; Dvorci i perivoji Hrvatskog zagorja, Školska knjiga, Zagreb, 2005.

Umjetnička topografija Hrvatske: Krapinsko-zagorska županija, Institut za povijest umjetnosti, Zagreb, 2008.

Snimak postojećeg stanja, Arhikon d.o.o., Zagreb, 2000.

Glavni i izvedbeni projekt obnove nosive konstrukcije, Lokošek projekt d.o.o., Zagreb, 2001.

Geotehničko izvješće, Conex d.o.o., Zagreb, 2000.

Projekt krajobraznog uređenja: Obnova perivoja oko dvorca Hellenbach u Mariji Bistrici, Španjol, Gašparović, Miljas, Šumarski fakultet Sveučilišta u Zagrebu, 2011.

Dvorci i kurije sjeverne Hrvatske – stanje i mogućnosti njihova uključivanja u suvremeni život, grupa autora, Republički zavod za zaštitu spomenika kulture, Zagreb, 1970.

Foto dokumentacija: Fototeka Ministarstva kulture, Fototeka Konzervatorskog odjela u Krapini i Zagrebu