

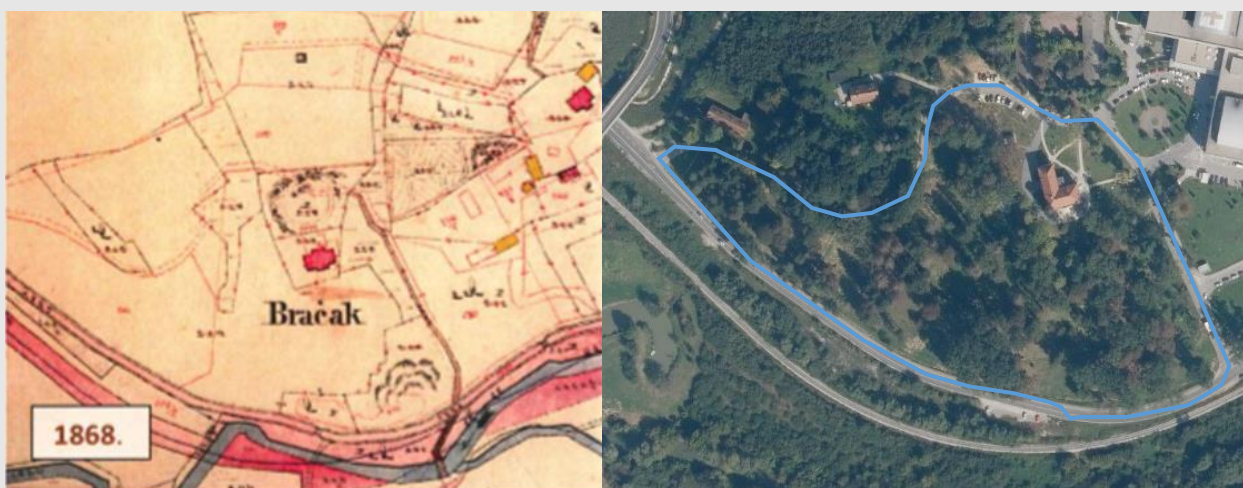
# BRAČAK

---



## 1. OPĆI I ADMINISTRATIVNI PODACI

Županija	Krapinsko - zagorska
Grad/općina	Grad Zabok
Naselje	Bračak
Katastarski podaci	k.č.br. 219 (zk. ul1297), 214 (zk. ul. 1297) sve k.o. Šipičkovina
Naziv	Dvorac Bračak
Nadležnost	Konzervatorski odjel u Krapini
Glavna datacija	1890.
Naručitelj	Obitelj Bedeković Komorski
Vlasništvo	Opća bolnica Zabok (osnivač: Krapinsko-zagorska županija)
Pravni status	Z-4109
Namjena	Poslovni prostor



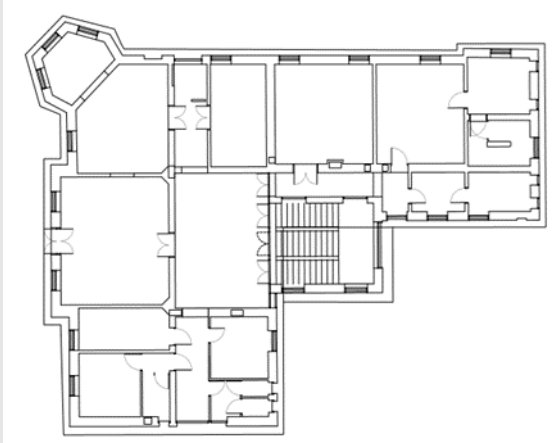
Povijesni katastar imanja iz 1868., zona zaštite na DOF podlozi

## 2. SMJEŠTAJ, ORGANIZACIJA I SASTAVNICE CJELINE

Dvorac je smješten na povišenom platou nad cestom koja vodi iz smjera Zaboka prema Bedekovčini. Gusta park šuma skriva građevinu, kojoj se pristupa sa stražnje strane preko prilazne ceste koja je dijeli od kompleksa istoimene bolnice na istočnoj strani. Do dvorca i nekolicine zgrada u blizini (napuštenih bolničkih stacionara) vodi i šumski krivudavi put po brežuljku sa zapadne strane.

### 2.1. DVORAC

Jednokatni dvorac tlocrtne L forme sastoji se od dva krila različitih dimenzija na čijem je vanjskom spoju poligonalna, znatno viša, kula zaključena poligonalom plitkom kapom. Na unutarnjem spoju krila prigrađen je stubišni volumen ravnog krova. Krovšta glavnih krila su dvostrešna.



Prostorni koncept starijeg zapadnoga ujedno i glavnog krila temelji se na uobičajenoj baroknoj simetričnoj organizaciji jednokrillnog dvorca ili kurije sa središnjom glavnom prostorijom i dvije obostrane manje, u čijoj je pozadini veliko predvorje s još dvije bočne prostorije. Uže dograđeno krilo sazdano je od nekoliko prostorija duž pročelja i stražnjeg hodnika, a dvokrako stubište smješteno je na unutarnjem spoju dvaju krila.

Podrumske prostorije svodene su pruskim svodovima na traverzama. Prostorije prizemlja i kata zaključuju stropovi. Stubište također ima stropni zaključak.



Glavno južno pročelje dvorca je simetrično artikulirano sa 5 prozorskih osi. Istaknuto je troosnim rizalitom s atikom u čijem središtu je grb obitelji Kulmer.



U središnjoj osi nalazi se i manji balkon kao i vratni otvor koji povezuje interijer s perivojem. Sva su pročelja oblikovana u historicističkom duhu s naglašenim uglovnim kvadrima, prozorskim nadstrešnicama i klupčicama te dekorativnom plitkom potkrovnom zonom zonom s ukkladama i rozetama. Pročelje poligonalne kule do visine prvoga kata artikulirano je jednakim oblikovnim sustavom i obuhvaćeno plitkom trakom, dok je drugi kat rastvoren lučno zaključenim prozorima, a završni vijenac ukrašen girlandama.



Dvorac je 2016. kompletno i temeljito obnovljen s ciljem prenamjene iz zdravstvene ustanove u uredski prostor s osobitim zahtjevom ostvarenja energetske uštede u daljnjem korištenju. Stubišni je prostor izuzet iz obračuna za potrebnu dodatnu toplinsku zaštitu, dok je kod ostatka dvorca toplinska zaštita provedena u skladu s njegovim spomeničkim svojstvima pa su izolacijske ploče aplicirane na unutarnje stjenke perimetralnih zidova.

Potpuno je očuvano i obnovljeno historicističko trokrako stubište: kamene stube, kovanoželjezna ograda, reprezentativna vanjska i unutarnja prozorska stolarija s koloriranim ostakljenjem te zidni oslici. Fragmenti prvotnog oslika pretežito geometrijske stilizacije na zidovima glavne središnje dvorane kao i

rubnim prostorijama, prilikom recentne obnove su konzervirani, zaštićeni te pokriveni (s razmakom) sustavom uklonjivih obloga od gipskartonskih ploča i kamene vune.



## 2.2. GOSPODARSKE ZGRADE

Povijesne gospodarske zgrade, koje su bile u funkciji dvorca, nisu sačuvane. Nalazile su se istočno od dvorca gdje je izgrađena nova bolnica.

## 2.3. PERIVOJ

Prema katastarskom prikazu iz 1898. oko dvorca bio je uređen perivoj koji je danas spojen sa šumom pa se perivojna obilježja teško raspoznaju. Na južnoj padini brežuljka i park šume bile su vijugave staze s odmorištima i klupama koje nisu sačuvane.



### 3. STANJE

Građevinsko stanje dvorca je dobro radi recentne rekonstrukcije i obnove dovršene 2016. godine.

### 4. VALORIZACIJA

Dvorac Kulmer formiran je kroz dvije građevne faze tijekom 18. i 19. stoljeća. Naime, današnja tlocrtna L forma kao i cjelokupni volumen nastaju dogradnjom novog krila starijoj kuriji, ali i dogradnjom poligonalne kule na zapadnom uglu glavnoga krila i stubišnog volumena na njihovom unutarnjem spoju. Usprkos činjenici da je barokna kurija integrirana izgradnjom dvorca 1890. godine, dominantan je historicistički sloj kojim je u potpunosti oblikovana vanjšina s karakterističnom ugaonom poligonalnom kulom, ali i interijer u kojem se nalaze zidni geometrijski oslici i reprezentativno stubište s kovano-željeznom ogradom. Dvorac ima arhitektonsku vrijednost predstavljajući svjedočanstvo o historicističkom oblikovanju dvoraca na ovim prostorima, u razdoblju kada usprkos društvenim

promjenama i novim povijesnim okolnostima plemstvo ostaje na svojim veleposjedima gdje živi i privređuje te uređuje dvorce slijedeći europske trendove.

Dvorac je usprkos izgradnji velike suvremene bolnice u blizini očuvao integritet kao i prostornu cjelovitost s perivojem koji ga okružuje na izdvojenom brežuljku. Upravo iz ove skladne povezanosti kao i značajnog udjela u kreiranju karakterističnih vizura proizlazi njegova visoka ambijentalna vrijednost.

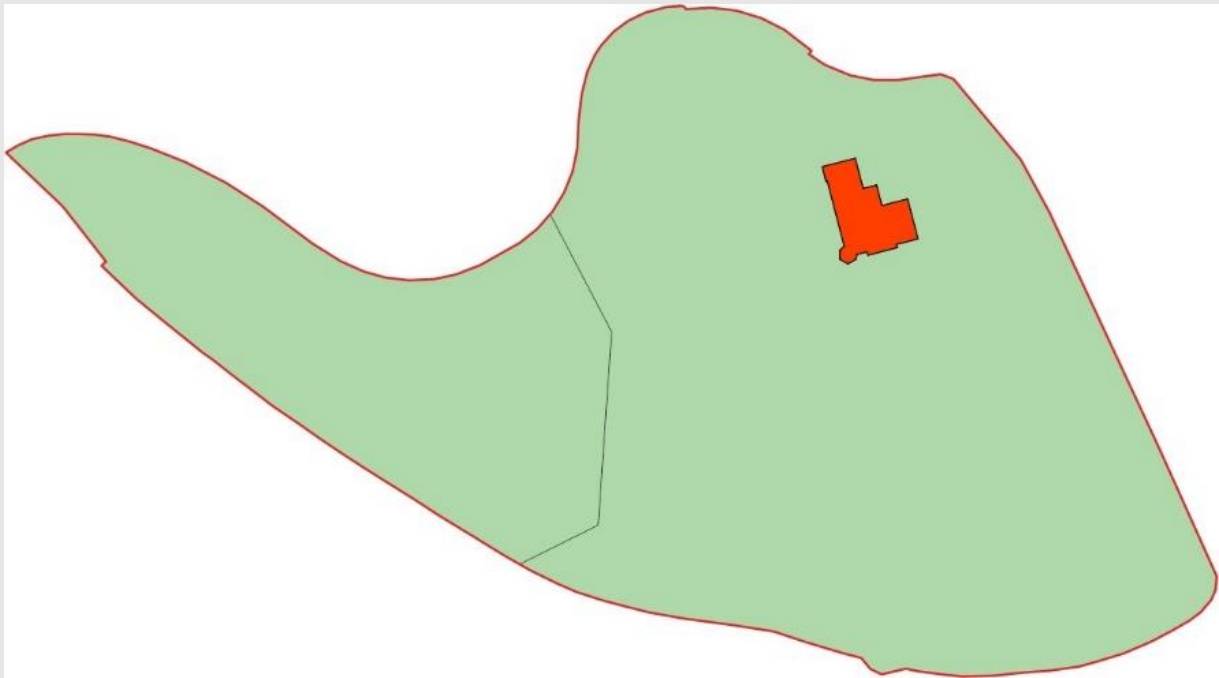
#### **5. MJERE ZAŠTITE I PREPORUKE ZA OBNOVU I PRENAMJENU DVORCA I PRIPADAJUĆIH DIJELOVA KOMPLEKSA**

Dvorac, k.č.br. 912 k.o. Špičkovina – stupanj zaštite: D2

Radi očuvanih izvornih arhitektonskih obilježja kod novih intervencija obvezna je primjena konzervatorskih metoda (održavanje, sanacija, konzervacija, restauracija, restitucija, rekonstrukcija) u očuvanju volumena, artikulacije i oblikovanja pročelja, prostornog ustroja, konstruktivnih elemenata i očuvanih elemenata povijesne opreme interijera (cjeloviti prostor stubišta, prozorska i vratna stolarija, drvene oplata, podovi, itd.). Moguće su određene intervencije u interijeru s ciljem zadovoljavanja nove funkcije.

Perivoj – stupanj zaštite: P3

Perivoj oko dvorca koji je recentno preuređen, potrebno je očuvati i održavati kao zelenu zonu s mogućim novim načinom oblikovanja i novim sadržajima koji su usklađeni s karakterom prostora.




DVORAC

D2 

Primjena konzervatorskih metoda (održavanje, sanacija, konzervacija, restauracija, restitucija, rekonstrukcija) u očuvanju volumena, artikulacije i oblikovanja pročelja, prostornog ustroja, konstruktivnih elemenata i sačuvanih dijelova opreme interijera. Moguće su određene intervencije u interijeru s ciljem zadovoljavanja nove funkcije.

PERIVOJ

P3 

Očuvanje zelene zone ili parterno uređenje bez nove izgradnje, sve usklađeno s karakterom prostora (prema konzervatorskim smjernicama nadležnog konzervatorskog odjela).



## **6. BIBLIOGRAFIJA I DOKUMENTACIJA**

Obad Šćitaroci, Mladen; Dvorci i perivoji Hrvatskog zagorja, Školska knjiga, Zagreb, 2005.

Umjetnička topografija Hrvatske: Krapinsko-zagorska županija, Institut za povijest umjetnosti, Zagreb, 2008.

Arhitektonski snimak postojećeg stanja, Dijagonala d.o.o., Zagreb, 2011.

Konzervatorska studija s restauratorskim izvješćem o sondiranju dvorca Bračak, Dijagonala d.o.o. Zagreb, 2011.

Projektna dokumentacija za obnovu dvorca, više mapa izvedbenih i glavnih projekata; ARHINATURA d.o.o., Zabok, 2011.

Projekt krajobraznog uređenja perivoja Bračak, Ekološke finalizacija d.o.o., Zagreb, 2016.

Foto dokumentacija: Fototeka Ministarstva kulture, Fototeka Konzervatorskog odjela u Krapini i Zagrebu